

**РАССМОТРЕН:**

Протокол заседания педагогического  
совета №8 от 15.04.2022 года

**Муниципальное казенное общеобразовательное учреждение  
«Лодейнопольская средняя общеобразовательная школа №68»**

**ОТЧЕТ О РЕЗУЛЬТАТАХ САМООБСЛЕДОВАНИЯ  
ЗА 2021 ГОД**

## ОГЛАВЛЕНИЕ

### I. ПОЯСНИТЕЛЬНАЯ ЗАПИСКА

### II. АНАЛИТИЧЕСКАЯ ЧАСТЬ

Раздел 1. Оценка системы управления организации

Раздел 2. Оценка образовательной деятельности и организации образовательной деятельности

Раздел 3. Оценка содержания и качества подготовки обучающихся и функционирования внутренней системы оценки качества образования

Раздел 4. Оценка востребованности выпускников

Раздел 5. Оценка качества кадрового обеспечения

Раздел 6. Оценка качества учебно-методического обеспечения

Раздел 7. Оценка качества библиотечно-информационного обеспечения

Раздел 8. Оценка материально-технической базы

### III. РЕЗУЛЬТАТЫ АНАЛИЗА ПОКАЗАТЕЛЕЙ ДЕЯТЕЛЬНОСТИ МКОУ «ЛСОШ №68»

## I. ПОЯСНИТЕЛЬНАЯ ЗАПИСКА

Самообследование МКОУ «ЛСОШ № 68» за 2021 календарный год муниципального казенного общеобразовательного учреждения «Лодейнопольская средняя общеобразовательная школа №68» (далее – школа) проводилось в соответствии:

1. с пунктами 13 части 3 статьи 28, с частью 3 статьи 29 Федерального закона от 29 декабря 2012 г. №273-ФЗ «Об образовании в Российской Федерации»,
2. с приказом Министерства образования и науки Российской Федерации от 14 июня 2013 г. №462 «Об утверждении Порядка проведения самообследования образовательной организацией» с изменениями на 14 декабря 2017 года,
3. с приказом Министерства образования и науки Российской Федерации от 10 декабря 2013 г. №1324 «Об утверждении показателей деятельности образовательной организации, подлежащей самообследованию» с изменениями на 15.02.2017 года (Приказ Минобрнауки России от 15.02.2017 N 136 «О внесении изменений в показатели деятельности образовательной организации, подлежащей самообследованию, утвержденные приказом Министерства образования и науки Российской Федерации от 10 декабря 2013 г. №1324»),
4. с приказом Министерства образования и науки Российской Федерации (Минобрнауки России) от 14 декабря 2017 года N 1218 г. Москва «О внесении изменений в Порядок проведения самообследования образовательной организации, утвержденный приказом Министерства образования и науки Российской Федерации от 14 июня 2013 г. N 462».

Самообследование проводится ежегодно за предшествующий самообследованию календарный год. Целью проведения самообследования является обеспечение доступности и открытости информации о деятельности школы, а также подготовка отчета о результатах самообследования. Отчет о результатах самообследования МКОУ «ЛСОШ № 68» (далее – отчет) подготовлен по состоянию на 31.12.2021 г., содержит аналитическую информацию о направлениях, специфике и результатах образовательной деятельности школы. Представленная информация основана на данных мониторинга, корреляции результатов внутренней и внешней систем оценки качества образования, статистической отчетности.

Настоящий отчет носит публичный характер, является средством обеспечения информационной открытости школы.

Общие сведения об общеобразовательной организации

1. Наименование МКОУ в соответствии с Уставом	Муниципальное казенное общеобразовательное учреждение «Лодейнопольская средняя общеобразовательная школа №68»
2. Юридический адрес	Российская Федерация, Ленинградская область, г.Лодейное Поле, ул. Титова, д.48
3. Телефон, адрес электронной почты, адрес официального сайта в сети «Интернет»	-телефон -(881364) 20-830; -электронная почта – <a href="mailto:lodschoo168@mail.ru">lodschoo168@mail.ru</a> адрес сайта ОО - <a href="http://school68lp.ru">http://school68lp.ru</a>
4. Учредитель	Муниципальное образование Лодейнопольского района Ленинградской области
5. Лицензия	серия 47Л01 № 0003420, регистрационный № 121-16 от 11.04.2016 г., бессрочно.
8. Свидетельство о государственной аккредитации	серия 47А01 №0000555 , регистрационный № 026-16 от 09.03.2016 г. Срок действия: до 08.03.2028
9. Образовательные программы школы (по лицензии)	1. Начальное общее образование; 2. Основное общее образование; 3. Среднее общее образование; 4. Дополнительное образование детей и взрослых
10. Органы самоуправления	Управляющий Совет Педагогический совет Общее собрание работников школы

II. АНАЛИТИЧЕСКАЯ ЧАСТЬ  
Раздел 1. Оценка системы управления организации

Управление школой осуществляется:

- 1) в соответствии с Федеральным законом от 29.12.2012 года №273-ФЗ «Об образовании в Российской Федерации», уставом школы и локальными нормативными актами;
- 2) на основе сотрудничества всех участников образовательной деятельности;
- 3) на принципах единоначалия и коллегиальности. Единоличным исполнительным органом школы является директор, который осуществляет текущее руководство деятельностью школой.

Органы управления, действующие в школе представлены в таблице №1.

Таблица №1

Наименование органа	Функции
Директор	Контролирует работу и осуществляет общее руководство деятельностью МКОУ «ЛСОШ №68» (далее по тексту – школой), осуществляет соблюдение прав и свобод обучающихся и работников школы в установленном законодательством РФ порядке
Управляющий совет	Принятие локальных нормативных актов школы, затрагивающие права и интересы обучающихся и их родителей (законных представителей), согласовывает образовательные программы и программу развития школы
Общее собрание работников школы	Реализует право работников участвовать в управлении школой, в том числе: 1) принятие 1. Положение об оплате труда и порядке распределения стимулирующей части фонда оплаты труда работников МКОУ «ЛСОШ №68»; 2) рассмотрение вопросов, связанные с заключением коллективного договора, социально-экономического развития Учреждения, охраны труда, отдыха и быта членов коллектива, дисциплины труда и др.
Педагогический совет	1) обсуждает план работы школы; 2) выбирает образовательные программы, методики, технологии для использования в образовательной деятельности; 3) внедряет в практическую деятельность достижения науки и передового опыта педагогических работников; 4) повышение профессионального мастерства и др.

Все перечисленные структуры совместными усилиями решают основные задачи школы и соответствуют Уставу школы.



## Раздел 2. Оценка образовательной деятельности и организации образовательной деятельности

Образовательная деятельность в школе организуется в соответствии с:

- 1) Федеральным законом от 29.12.2012 года №273-ФЗ «Об образовании в Российской Федерации»,
- 2) федеральным государственным стандартом основного общего образования, утвержденным приказом Министерства образования и науки Российской Федерации от 17 декабря 2010 года N 1897 с изменениями на 11 декабря 2020 года,
- 3) федеральным государственным стандартом среднего общего образования, утвержденным приказом Министерства образования и науки Российской Федерации от 17 мая 2012 года N 413 с изменениями на 11 декабря 2020 года,
- 4) федеральным компонентом государственного образовательного стандарта, утвержденным приказом Министерства образования Российской Федерации от 05 марта 2004 года N 1089 с изменениями на 07 июня 2017 года,
- 5) СП 3.1.3597-20 «Профилактика новой коронавирусной инфекции (COVID-19)», утвержденные Постановлением Главного санитарного врача Российской Федерации от 22 мая 2020 года № 15,
- 6) СанПиН 2.4.3648-20 «Санитарно-эпидемиологические требования к организациям воспитания и обучения, отдыха и оздоровления детей и молодежи», утвержденные Постановлением Главного санитарного врача Российской Федерации от 28 сентября 2020 года № 28,
- 7) Разделом 6 СанПиН 1.2.3685-21 «Гигиенические нормативы и требования к обеспечению безопасности и (или) безвредности для человека факторов среды обитания», утвержденные Постановлением Главного санитарного врача Российской Федерации от 28 января 2021 года № 2,
- 8) Порядком организации и осуществления образовательной деятельности по основным общеобразовательным программам - образовательным программам начального общего, основного общего и среднего общего образования, утвержденным Приказом Министерством просвещения Российской Федерации от 22 марта 2021 года №115.

Цель и задачи школы ставились, исходя из анализа работы за предыдущий год, плана работы и были направлены на реализацию **основной цели работы школы**: создание условий для индивидуального развития каждого ребенка, для становления компетентной, духовно-нравственной, социально активной личности гражданина России, способной к полноценному и эффективному участию в общественной и профессиональной жизнедеятельности в условиях информационного общества, готовой к самосовершенствованию, самореализации, самоопределению.

**Миссию школы** в настоящее время мы видим в том, чтобы удовлетворять образовательные потребности различных слоев населения, осуществлять качественное образование и обеспечивать стабильные результаты учебной деятельности, развивать социально-адаптивную, конкурентоспособную личность, способную на сознательный выбор жизненной позиции, на самостоятельную выработку идей, умеющей ориентироваться в современных социокультурных условиях.

### **Задачи школы:**

1. Создание условий продуктивной исследовательской, творческой, социально активной деятельности, определяющей стратегию развития личности каждого обучающегося.

2. Формирование единых критериев оценивания образовательных достижений и подходов к их измерению.

3. Повышение объективности контроля и оценки образовательных достижений обучающихся, получение всесторонней и достоверной информации о состоянии образования в общеобразовательной организации

4. Обеспечение условий повышения уровня профессиональной компетентности педагогов, реализующих образовательную деятельность в школе. Внедрение эффективных механизмов организации непрерывного образования, подготовки и переподготовки педагогических кадров.

5. Создание условий для повышения качества и доступности образования для разных категорий граждан по основным общеобразовательным программам.

### **Приоритетные направления работы школы в 2021 году**

В современных условиях школа должна обеспечить:

- 1. Доступность качественного образования.** Достигается за счет создания оптимальных условий для развития личности каждого обучающегося, его мыслительных и творческих способностей, мотивации к дальнейшему обучению; использование современных образовательных технологий; уменьшения доли репродуктивной деятельности и увеличения практико-ориентированного характера учебного процесса; создания позитивного уклада школьной жизни.
- 2. Компетентностный подход к содержанию образования.** Достигается за счет системы предпрофильного обучения, обеспечивающей эффективную адаптацию выпускников в современном социуме.
- 3. Организация работы с одаренными детьми:**
  - 1) Формирование базы данных об одаренных школьниках и специфической направленности их одаренности.
  - 2) Развитие системы школьных конкурсов и олимпиад, поддерживающих творческую и поисковую активность одаренных детей.
  - 3) Организация участия одаренных школьников в конкурсах и олимпиадах муниципального, регионального, федерального, международного уровней.
- 4. Развитие общественно-государственного управления образованием.** Формирование структур общественно-государственного управления на уровне школы позволяет: обеспечить реализацию государственной политики в области образования с учетом потребностей местного сообщества; формировать систему общественного контроля по состоянию системы образования, по реализации программы ее развития; соблюдать законные права и интересы обучающихся, родителей и педагогических работников.

### **Школа осуществляет реализацию образовательных программ:**

- 1) С 01.09.2015 года набор в первые классы не осуществляется на основании Постановления Администрации МО Лодейнопольский муниципальный район Ленинградской области от 28.04.2015 года №618 "О прекращении деятельности в здании МКОУ "ЛСОШ №68", находящемся по адресу: г. Лодейное Поле, ул. Титова, д.48 на период реконструкции" ([http://school68lp.ru/attachments/File/doc/rekonstrukziya/Postanovlenie\\_o\\_rekonstrukzii.pdf](http://school68lp.ru/attachments/File/doc/rekonstrukziya/Postanovlenie_o_rekonstrukzii.pdf)) и Распоряжения Администрации МО Лодейнопольский муниципальный район Ленинградской области от 08.07.2015 года №157-р "О консервации здания МКОУ "ЛСОШ №68" по адресу: г. Лодейное Поле, ул. Титова, д.48" ([http://school68lp.ru/attachments/File/doc/rekonstrukziya/raspor\\_konservaziya\\_2015.pdf](http://school68lp.ru/attachments/File/doc/rekonstrukziya/raspor_konservaziya_2015.pdf)));



- 2) Основная общеобразовательная программа основного общего образования по федеральному государственному стандарту основного общего образования (ООП ООФГОС ОО);
- 3) Основная общеобразовательная программа среднего общего образования по федеральному государственному стандарту среднего общего образования (ООП СООФГОС СОО);
- 4) Основная общеобразовательная программа среднего общего образования по федеральному компоненту государственного образовательного стандарта (ФБУП 2004г.) (ООП СОО ФКГОС СОО);
- 5) Адаптированная основная общеобразовательная программа основного общего образования обучающихся с задержкой психического развития (АООП ООЗПР).

Все программы образуют целостную систему, основанную на принципах непрерывности, преемственности, личностной ориентации участников образовательных отношений. Образовательная деятельность является гибкой, быстро реагирующей на потребности и запросы участников образовательных отношений, ее можно представить как систему педагогических действий, направленную на всестороннее развитие личности обучающегося, которая предполагает:

- 1) признание способности школьника к саморазвитию и его права на индивидуальную траекторию освоения образовательных областей;
- 2) смену позиции педагога на сопровождающую по отношению к деятельности ученика;
- 3) приоритет внутриличностного содержания образования, формируемого в процессе прохождения индивидуальных образовательных траекторий;
- 4) приоритет продуктивного (компетентностного) компонента содержания образования, выражающегося в созидательной функции ученика, овладении им технологий собственной образовательной деятельности.

В соответствии с лицензией на осуществление образовательной деятельности МКОУ «ЛСОШ №68» реализует образовательные программы дополнительного образования. Дополнительные общеразвивающие программы технической направленности осваивают обучающиеся 9 и 11 классов в рамках сетевого взаимодействия с ГБПОУ ЛО «Лодейнополюский техникум промышленных технологий».

### **Режим работы школы**

На основании Постановления администрации МО Лодейнополюский муниципальный район от 28.04.2015 года №618 «О прекращении деятельности в здании МКОУ «Лодейнополюская средняя общеобразовательная школа №68», находящемся по адресу г. Лодейное Поле, ул. Титова, д.48 на период реконструкции» с сентября 2015 года образовательная деятельность осуществляется на базе других образовательных учреждений. В 2020-2021 и 2021-2022 учебных годах образовательная деятельность МКОУ «ЛСОШ №68» организована на базе двух образовательных организаций МКОУ «Лодейнополюская средняя школа №2 с углубленным изучением отдельных предметов» и ГБПОУ ЛО «Лодейнополюский техникум промышленных технологий» в соответствии с распоряжением отдела образования Администрации МО Лодейнополюский муниципальный район Ленинградской области от 25.08.2020 года №192-р «Об организации деятельности МКОУ "ЛСОШ №68" в условиях реконструкции в 2020-2021 учебном году» и от 26.08.2021 года №268-р «Об организации деятельности МКОУ "ЛСОШ №68" в условиях реконструкции в 2021-2022 учебном году». Образовательная деятельность осуществляется на основании договоров сетевого взаимодействия с МКОУ «Лодейнополюская средняя общеобразовательная школа №2 с

углубленным изучением отдельных предметов» от 27.08.2020 года и государственным бюджетным профессиональным образовательным учреждением Ленинградской области «Лодейнопольский техникум промышленных технологий» от 27.08.2020 года и договоров на передачу в безвозмездное пользование нежилого помещения №6 от 30.08.2020 года и №7 от 31.08.2020 года с МКОУ «Лодейнопольская средняя школа №2 с углубленным изучением отдельных предметов» с согласия ОУМИ Администрации муниципального образования Лодейнопольский муниципальный район Ленинградской области и №1/20 от 17.08.2020 года и №1/21 от 01.09.2021 года с ГБПОУ ЛО «Лодейнопольский техникум промышленных технологий» с согласия Ленинградского областного комитета по управлению государственным имуществом (Леноблкомимущество), с использованием ресурсов этих образовательных организаций.

Организация образовательной деятельности регламентируется календарным графиком, который является приложением образовательных программ, расписанием занятий (которое разрабатывалось на 01.09.2021 года в соответствии с СанПиН 2.4.3648-20 и СанПиН 1.2.3685-21), правилами внутреннего распорядка. В школе пятидневная учебная неделя для всех обучающихся. Занятия проводятся в одну смену. Уроки в первой смене начинаются в 8.30. Продолжительность урока – 40 минут. Для обучающихся 10б, 11б и 12 классов (классы заочной формы обучения, вечерняя школа) обучаются с 14.00.

Обеспечение безопасности всех участников образовательных отношений в период образовательной деятельности осуществляется в соответствии с локальными нормативными актами образовательных организаций МКОУ «Лодейнопольская средняя школа №2 с углубленным изучением отдельных предметов» и ГБПОУ ЛО «ЛТПТ».

#### Данные о контингенте обучающихся

Сведения о численности обучающихся за три года представлены в таблице №2.

Таблица №2.

Уровень образования	Образовательная программа	2019 год		Конец 2020 года		Конец 2021 года	
		Количество классов	Количество обучающихся	Количество классов	Количество обучающихся	Количество классов	Количество обучающихся
Основное общее образование	ООП ОО ФГОС ОО	4	51	3	39	2	33
	АООП ОО ЗПР	0	7	0	7	0	6
Среднее общее образование	ООП ОО ФГОС СО	2	34	2	37	2	32
	ООП СО ФК ГОС (ФБУП 2004 года)	3	18	3	24	2	9
<b>ВСЕГО по школе</b>		<b>9</b>	<b>110</b>	<b>8</b>	<b>107</b>	<b>6</b>	<b>80</b>

На конец 2021 года в школе обучалось 80 учащихся: 71 – по очной и очно-заочной формам обучения и 9 – по заочной форме обучения (учащиеся, имеющие длительный перерыв в обучении, все обучающиеся совмещает работу и учебу).

Контингент обучающихся и его структура на конец 2021 года отражен в таблице №3.

Таблица №3.

Классы	Количество	Количество	по ООП	По АООП ЗПР
--------	------------	------------	--------	-------------

	<b>классов</b>	<b>обучающихся</b>		
8	1	18	16	2
9	1	21	17	4
10А	1	14	14	0
11А	1	18	18	0
11Б	1	5	5	0
12	1	4	4	0
<b>ИТОГО</b>	<b>9</b>	<b>80</b>	<b>74</b>	<b>6</b>

Контингент обучающихся стабилен, движение происходит по объективным причинам (переезд в другие населенные пункты РФ, нет набора классов). Но в связи закрытием здания на реконструкцию с сентября 2015 года нет набора в 1,2,3,4,5,6,7 классы, поэтому нет классов начального уровня образования и постоянно уменьшается количество классов основного уровня образования. Реконструкция здания школы началась в конце 2018 года (27.11.2018 года Главой Администрации муниципального образования Лодейнопольский муниципальный район Ленинградской области и генеральным директором ООО «СтройСила» подписан контракт №0145200000418001534 на сумму 346.131.329.00 рублей (триста сорок шесть миллионов сто тридцать одна тысяча триста двадцать девять рублей), предметом, которого является выполнение работ по реконструкции здания МКОУ "Средняя общеобразовательная школа №68" на 500 мест в г. Лодейное Поле под школу на 350 учащихся и центром консультирования и диагностики на 100 человек). Изменен подрядчик, который выполняет реконструкцию. Новый контракт подписан 7.02.2022 года, работы продолжаются, сроки сдачи здания сдвигаются и планируется к концу 2023 года.

Контингент 10 - 12 классов (заочная форма обучения) составляли учащиеся, имеющие длительный перерыв в обучении. Большинство учащихся совмещает работу и учебу. Часто работа имеет вахтовый метод, что не позволяет посещать все консультации в соответствии с расписанием.

В течение года выбыло 20 человек (1 обучающийся по программе основного общего образования – выбыл по достижению возраста 18 лет, 15 - по условиям работы, 2 – поступление в организацию среднего профессионального образования, 2 – перевод с заочной формы обучения на очно-заочную форму). По причине неуспеваемости не отчислено ни одного человека. Для сохранения контингента проводилась индивидуальная работа:

- 1) систематический контроль посещаемости и успеваемости учащихся;
- 2) беседы с учащимися, родителями, членами семьи;
- 3) передача информации современными средствами связи (мобильный телефон и Интернет);
- 4) разработка индивидуальных маршрутов обучения.

Прибыло 22 обучающихся (2 обучающийся по программе основного общего образования, 14 обучающихся по программе среднего общего образования по очно-заочной форме и 6 обучающихся по программе среднего общего образования по заочной форме обучения).

Ежегодно составляется социальный паспорт школы на основе социальных паспортов классов. С учётом анализа показателей социального паспорта организуется образовательная деятельность. Данные социального паспорта представлены в таблице №4.

Таблица №4.

показатель	31.12.2019 года		31.12.2020 года		31.12.2021 года	
	колич ество	в % отнош	колич ество	в % отнош	количе ство	в % отнош

		ении		ении		ении
Количество девочек	51	46,4%	36	43,4%	36	45,0%
Количество мальчиков	59	53,6%	47	56,6%	35	43,8%
Количество обучающихся в заочных классах (10-12 классы)	18	16%	24	22,4%	9	11,3%
Дети-инвалиды	3	2,7%	3	2,8%	2	2,5%
Общее количество семей	81		43		70	87,5%
Неполные семьи	36		20		26	32,5%
Многодетные	8		6		8	10,0%
Опекаемые			3	2,8%	3	3,8%
приёмные семьи	-	-	-	-	0	0,0%
Проживают в городе	93	85%	29	27,1%	58	72,5%
Проживают в сельской местности (нуждаются в подвозе)	11	10%	14	13,1%	13	16,3%
Неблагополучные семьи (ОДН)	5	4,5%	4	9,3%	15	18,8%
Дети, состоящие на учёте в ОДН	6	5,4%	2	1,9%	6	7,5%
Дети, состоящие на внутришкольном учёте	7	6,3%	6	5,6%	6	7,5%

### **Работа по сохранению и укреплению здоровья обучающихся.**

С целью создания в школе здоровьесберегающей среды в течение года вёлся контроль санитарно-гигиенических норм (освещение, тепловой режим), работы столовой, качество питания.

В связи с введением на территории Ленинградской области мер по предотвращению распространения новой коронавирусной инфекции и предупреждения распространения инфекционных заболеваний и в целях профилактики массовой заболеваемости обучающихся ОРВИ в МКОУ «ЛСОШ №68», предупреждения распространения инфекционных заболеваний и новой коронавирусной инфекции COVID-19, образовательная деятельность по всем программам была организована с частичным применением дистанционных технологий и в электронной информационно-образовательной среде периодически в течение учебного года. В период дистанционного обучения мониторинг состояния здоровья обучающихся осуществлялся классными руководителями, а работников школы - заместителем директора по УВР и директором школы.

В течение 2021 года мониторинг состояния здоровья учащихся осуществляется медицинской сестрой ГБУЗ ЛО "Лодейнопольская МБ", она в системе проводила работу по сохранению здоровья и профилактике заболеваний. В соответствии с приказом Министерства здравоохранения РФ от 10 августа 2017 г. №514н "О Порядке проведения профилактических медицинских осмотров несовершеннолетних" (с изменениями и дополнениями) проводится диспансеризация несовершеннолетних. В соответствии с приказом Министерства труда и социальной защиты Российской Федерации и Министерства здравоохранения Российской Федерации от 31 декабря 2020 года №988н/1420н «Об утверждении перечня вредных и (или) опасных производственных факторов и работ, при выполнении которых проводятся обязательные предварительные медицинские осмотры при поступлении на работу и периодические медицинские осмотры» все работники школы прошли ежегодные обязательные медицинские осмотры.

### **Распределение учащихся по физкультурным группам (таблица №5).**

Таблица №5.

№ п/п	Физкультурная группа	5-9 классы	10-11 классы	Всего по школе
-------	----------------------	------------	--------------	----------------

		Кол-во учащихся по классам		Кол-во	%
1	Адаптивная (не исп.)	-	-	0	0
2	ЛФК (не исп.)	-	-	0	0
3	Освобождённая	2	-	2	2,5%
4	Основная (I гр.)	33	29	62	77,5%
5	Подготовительная (II гр.)	4	-	4	5%
6	Специальная А (III гр.)	-	-	0	0
7	Специальная Б (IV гр.)	-	-	0	0

**Распределение учащихся по группам здоровья (Таблица №6 на конец года).**

Таблица №6.

	31.12.2018 года		31.12.2019 года		31.12.2020 года		31.12.2021 года	
	уч-ся	%	уч-ся	уч-ся	%	уч-ся	уч-ся	%
первая	22	21,2	27	22	21,2	27	25	31,25
вторая	64	61,5	64	64	61,5	64	33	41,25
третья	15	14,4	16	15	14,4	16	8	10
четвёртая	0	0	0	0	0	0	0	0
пятая	3	2,9	3	3	2,9	3	2	2,5

Просветительская работа по формированию ценностного отношения к здоровью в школе ведется по разным направлениям. Это серии классных часов «Я выбираю здоровье!», «Уроки безопасности», «Спорт – это здорово», «Азбука ЗОЖ» и т.д. В 2021 году доля травматизма обучающихся во время пребывания в школе составила 0%, случаев дорожно-транспортного травматизма не было.

**Вывод:** создание здоровьесберегающей среды имеет большое значение. Для сохранения здоровья необходимо формировать устойчивую мотивацию к здоровому образу жизни через изучение учебных предметов и внеклассные мероприятия. Необходимо формировать у подрастающего поколения потребность быть здоровым, ответственность за собственное благополучие, необходимые навыки здорового образа жизни.

**Организация горячего питания.**

Организация питания в школе осуществлялась в соответствии с Социальным кодексом Ленинградской области и по Порядку организации бесплатного питания обучающихся в государственных общеобразовательных учреждениях и учреждениях начального профессионального образования, расположенных на территории Ленинградской области, утвержденному Постановлением Правительства ЛО от 24.10.2006 г. № 295.

В 2021 году было организовано бесплатное двухразовое горячее питание для обучающихся школы с 11 января по 31 мая и с 01 сентября по 28 декабря 2021 года на сумму 108 рублей в день на человека за счет средств субвенций, выделяемых из областного бюджета в дни и часы работы школы. В соответствии с п. 3 пп.33 Порядка организации бесплатного питания в образовательных организациях Ленинградской области, утвержденным Постановлением Правительства Ленинградской области от 24.10.2006 года №295, с пунктом 5 части 1 статьи 4.2 областного закона «Социальный кодекс Ленинградской области», личных заявлений родителей (законных представителей) и в целях оказания социальных гарантий обучающимся льготных категорий детям, которые находятся на индивидуальном обучении выдаются наборы пищевых продуктов, стоимость которых определялась из стоимости

предоставления бесплатного питания в учебный день - 108 рублей в день и количества учебных дней в соответствии с календарным учебным графиком соответствующей образовательной программы.

Организация горячего питания и выдача пищевых наборов находилась на постоянном контроле. Оперативно работала комиссия по организации питания, которая постоянно подводила итоги охвата горячим питанием и анализировала результаты. Организация школьного питания, обеспечивающая охрану здоровья учащихся, является неотъемлемой частью здоровьесберегающей школьной среды.

Контроль качества предоставляемого питания осуществлялся заместителем директора по УВР, и родительской общественностью, что способствовало повышению качества питания.

В 2021 году получали горячее питание 68 обучающихся, бесплатное горячее питание - 19 обучающихся. 3 обучающихся, находящихся на индивидуальном обучении на дому, по заявлению родителей (законных представителей) получают наборы пищевых продуктов. Все обучающиеся (100%) охвачены горячим питанием. Услуги по организации питания обучающихся 8-11 классов на базе МКОУ «СОШ №2» и на базе ГБПОУ ЛО «ЛТПТ» осуществлялось ООО «Торговый Дом Марс» в соответствии с муниципальным контрактом на предоставляемые услуги.

**Вывод:** организация питания в 2021 году прошла удовлетворительно. В среднем по школе высокий процент питающихся – 100%.

### **Предупреждение дорожно-транспортного травматизма.**

Система работы МКОУ «ЛСОШ №68» по профилактике детского дорожно-транспортного травматизма (далее ДДТТ) включает различные виды деятельности по формированию компетенций обучающихся в вопросах безопасности жизнедеятельности на дорогах, что позволяет реализовать обучение детей культуре безопасности жизнедеятельности как участника дорожного движения. Работа по профилактике ДДТТ осуществляется в рамках образовательных программ по предмету учебного плана «Основы безопасности жизнедеятельности» (8, 9, 10, 11 классы), через тематические классные часы, индивидуальные профилактические беседы и Дни правовых знаний. Ежедневно на последних уроках во всех классах проводятся «минутки безопасности», в ходе которых педагоги напоминают учащимся о необходимости соблюдения правил дорожного движения. Учителем ОБЖ с целью оказания учащимся помощи в приобретении практических навыков оказания первой доврачебной помощи участнику дорожно-транспортного происшествия с учащимися 9-го класса проведено практическое занятие по теме «Порядок оказания первой доврачебной помощи при артериальном наружном кровотечении участнику ДТП».

Классными руководителями проводится просветительская работа с учащимися: инструктажи, беседы, классные часы, составление схемы безопасного пути в школу, «минутки безопасности» по ПДД перед уходом учащихся из школы, просмотры кинофильмов по ПДД.

Проведены классные часы, беседы:

«Улица полна неожиданностей»;

«Безопасный путь «школа-дом»;

«Безопасное поведение на каникулах»;

«Предупреждение детского дорожно-транспортного травматизма в зимний период»;

«В жизнь по безопасной дороге»;

«Дорожный этикет»;

«Обеспечение личной безопасности в различных бытовых ситуациях»;

«Учи правила – пока беда не заставила» и другие.

На совещании при директоре рассматриваются вопросы по работе классных руководителей с учащимися по ПДД и ППБ.

На сайте школы создан раздел «Безопасность и информационная безопасность». В этом разделе есть рубрика «Дорожная безопасность» ([http://school68lp.ru/safest\\_way.php](http://school68lp.ru/safest_way.php)), в которой размещены схемы безопасных маршрутов движения. Для оказания методической и практической помощи классным руководителям постоянно пополнялась методическая база по профилактике детского дорожно-транспортного травматизма. В уголке по БДД размещены схемы безопасных маршрутов движения детей «дом-школа-дом».

Одним из важнейших направлений деятельности школы по профилактике ДДТТ считается работа с родителями, поскольку основным способом формирования у детей навыков поведения является наблюдение, подражание взрослым и, прежде всего, своим родителям. В классах проводятся родительские собрания, где рассматриваются вопросы по профилактике нарушений правил перевозки детей в транспортных средствах к местам обучения и организации экскурсионных поездок. Классные руководители призывают родителей разбирать дорожные ситуации, обращая внимание на поведение детей, и повторять ПДД дома. Родители должны знать опасные места в районе школы и дома, где их дети гуляют самостоятельно. Основным результатом работы школы по профилактике ДДТТ можно считать:

1. воспитание культуры поведения учащихся в общественном транспорте, изучение правил при посадке и высадке из транспорта и безопасному поведению на посадочных площадках, закрепление знаний о правилах перехода улицы (дороги) при высадке из общественного транспорта;
2. вовлечение наибольшего числа обучающихся и их родителей в изучение правил дорожного движения;
3. создание информационного, кадрового, организационного и программно-методического обеспечения по вопросам воспитания грамотных и дисциплинированных участников дорожного движения;
4. создание оптимальных условий для поддержания жизни в течение многих лет без дорожно-транспортного травматизма среди обучающихся.

**Вывод:** для создания условий осознанного изучения и выполнения ПДД обучающимися необходимо включать всех участников образовательных отношений и использовать интерактивные технологии.

### **Работа группы продленного дня (далее – ГПД).**

На основании заявлений родителей о зачислении в ГПД и в соответствии со штатным расписанием на первую половину 2021 года, с Постановлением Главного Государственного санитарного врача Российской Федерации от 28 сентября 2020 г. № 28 «Об утверждении санитарных правил СП 2.4.3648-20 «Санитарно-эпидемиологические требования к организациям воспитания и обучения, отдыха и оздоровления детей и молодежи», календарным графиком школы в 2021 году группу продленного дня (далее ГПД) посещало 25 человек (приказ от 31.08.2020 г. №57). С 01.09.2021 года запроса от родителей (законных представителей) о зачислении в ГПД не поступало. ГПД не функционирует. Соответственно в штатном расписании должности «воспитатель ГПД» с 01.09.2021 года нет.

В течение первой половины года работа ГПД была направлена на решение следующих задач:

1. Содействовать развитию культуры общения и формированию гуманных межличностных отношений.
2. Способствовать развитию познавательных интересов обучающихся.

3. Формировать чувство патриотизма, гордости за свою страну.
4. Воспитывать навыки здорового образа жизни.

Для организации воспитательной работы с учениками была составлена Программа работы ГПД. Программа составлена с учетом возрастных особенностей школьников среднего возраста.

Работа в ГПД велась в тесном контакте с родителями и учителями-предметниками. Постоянно обсуждались вопросы, связанные с воспитанием, образовательной деятельностью, организацией досуга.

**Вывод:** поставленные цели и задачи работы ГПД успешно реализованы и достигнуты.

#### **Общественная оценка деятельности школы**

Для изучения общественного мнения нами используются следующие способы:

- 1) независимая оценка качества образования (НОКО), которая проводится через официальный сайт для размещения информации государственных (муниципальных) учреждений <https://bus.gov.ru>. По итогам 2019 года НОКО наша школа занимает 777 место в Российской Федерации среди 38234 организаций, в регионе (Ленинградская область) 147 место среди 344 организаций и 11 место в Лодейнопольском районе среди 19 организаций;
- 2) на официальном сайте школы в разделе «Гостевая книга» общественность имеет возможность оставить свой отзыв о работе школы. Также можно оставить отзыв о работе школы на официальном сайте <https://bus.gov.ru>;
- 3) различные мониторинги и анкетирования участников образовательных отношений.

Значения по критериям оценки:

- 1) критерий 1 «Открытость и доступность информации об организации» сумма баллов 95,8 из 100;
- 2) критерий 2 «Комфортность предоставления услуг» сумма баллов 88 из 100; (уже 4,5 года здание закрыто на реконструкцию, образовательный процесс организован на базе других образовательных организаций);
- 3) критерий 3 «Доступность услуг для инвалидов» сумма баллов 60 из 100; (по данному критерию низкий показатель, т.к. уже 5,5 лет здание закрыто на реконструкцию, образовательная деятельность организована на базе других образовательных организаций);
- 4) критерий 4 «Доброжелательность, вежливость работников организации» сумма баллов 93,6 из 100;
- 5) критерий 5 «Удовлетворенность условиями оказания услуг» сумма баллов 86,2 из 100.



**Раздел 3. Оценка содержания и качества подготовки обучающихся и функционирования внутренней системы оценки качества образования**

**Внутренняя система оценки качества образования (ВСОКО)**

ВСОКО осуществляется на основании Положения о формах, периодичности и порядке текущего контроля успеваемости и промежуточной аттестации обучающихся МКОУ «ЛСОШ №68», которое регулирует порядок, периодичность, систему оценок и формы проведения текущего контроля, промежуточной аттестации обучающихся, их перевод в следующий класс в школе, регулирует правила проведения промежуточной аттестации обучающихся, применение единых требований к оценке обучающихся по различным предметам на разных этапах обучения. Показатели успеваемости обучающихся по уровням образования представлены в таблице №7.

**Результаты оценки качества образования.**

**Показатели успеваемости учащихся по уровням образования за три года. Таблица №7.**

Периоды обучения	Показатели	НОО	ООО	СОО	СОО (заочная форма обучения, вечерние классы)
2018-2019 уч. год	Количество обучающихся всего	0	76	28	19
	«5»	0	1	0	0
	«4 и 5»	0	23	10	2
	Неуспевающие	0	1	0	0
	оставленных на повторный курс обучения	0	1	0	0
	Качественная успеваемость (%)	0%	30,3%	36%	10,5%
	Количественная успеваемость (%)	0%	98%	100%	100%
2019-2020 уч. год	Количество обучающихся всего	0	57	34	17
	«5»	0	0	1	0
	«4 и 5»	0	13	6	0
	Неуспевающие	0	1	0	0
	оставленных на повторный курс обучения	0	1	0	0
	Качественная успеваемость (%)	0%	23%	20,6%	0%
	Количественная успеваемость (%)	0%	98%	100%	100%
2020-2021 уч. год	Количество обучающихся всего	0	47	28	19
	«5»	0	0	0	0
	«4 и 5»	0	13	10	2
	Неуспевающие	0	1	0	0
	оставленных на повторный курс обучения	0	1	0	0
	Качественная успеваемость (%)	0,0%	27,7%	35,7%	10,5%
	Количественная успеваемость (%)	0,0%	97,9%	100,0%	100,0%

Динамика результатов успеваемости и качества знаний в сравнении с прошлыми учебными годами представлена в таблице №8.

Таблица №8.

Периоды обучения	Количественная успеваемость(%)	Качественная успеваемость(%)
<b>НОО</b>		
С 2018-2019 учебного года нет реализации основной общеобразовательной программы начального общего образования. С 01.09.2015 года набор в первые классы не осуществляется на основании Постановления Администрации МО Лодейнополюский муниципальный район Ленинградской области от 28.04.2015 года №618 "О прекращении деятельности в здании МКОУ "ЛСОШ №68", находящемся по адресу: г. Лодейное Поле, ул. Титова, д.48 на период реконструкции"		
<b>ООО</b>		
С 2019-2020 учебного года набор в пятый классы и последующие годы по седьмой класс не осуществляется на основании Постановления Администрации МО Лодейнополюский муниципальный район Ленинградской области от 28.04.2015 года №618 "О прекращении деятельности в здании МКОУ "ЛСОШ №68", находящемся по адресу: г. Лодейное Поле, ул. Титова, д.48 на период реконструкции". Реализация основной общеобразовательной программы основного общего образования осуществляется только в 8 и 9 классах в 2021-2022 учебном году.		
2016-2017 уч. год	100	28
2017-2018 уч. год	98,6	27,6
2018-2019 уч. год	99	30,3
2019-2020 уч. год	98	23
2020-2021 уч. год	98	28
<b>СОО</b>		
2016-2017 уч. год	100	6
2017-2018 уч. год	100	6
2018-2019 уч. год	100	21,4
2019-2020 уч. год	100	20,6
2020-2021 уч. год	100	35,7
<b>ИТОГО по школе</b>		
2016-2017 уч. год	100	33
2017-2018 уч. год	99	22,7
2018-2019 уч. год	99	28,5
2019-2020 уч. год	99	18,5
2020-2021 уч. год	100	10,5

В соответствии с планом внутришкольного контроля успеваемость и качество знаний обучающихся находились на постоянном контроле. Осуществлялся подробный анализ результатов работы обучающихся по итогам триместров и полугодий, обсуждались направления деятельности по повышению результативности обучения по классу в целом, учащихся «группы риска»; обучающихся, имеющих хорошие способности к усвоению программного материала по учебным предметам. Эта работа дала следующие результаты (Таблица №9).

## Показатели успеваемости учащихся за 2020-2021 учебный год

Таблица №9.

класс	Начало года	выбыло	прибыло	Конец года	н/а	«5»	«4 и 5»	% качества	Не успевают	1 предмет	2 предмета	2 и более предмета	% успеваемости	Оставлено на повторный курс обучения
7	17	0	0	17	0	0	5	29,4	0	0	0	0	100	0
8	19	1	2	20	0	0	5	25	0	0	0	0	100	0
9	10	0	0	10	1	0	3	30	1	0	0	1	97,9	1
<b>Итого 5-9 классы</b>	46	1	2	47	1	0	13	27,7	1	0	0	1	99,3	1
10А	18	0	0	18	0	1	6	38,9	0	0	0	0	100	0
11А	18	2	2	18	0	0	5	26,3	0	0	0	0	100	0
<b>Итого 10-11</b>	36	2	2	36	0	1	11	32,6	0	0	0	0	100	0
10Б	8	4	2	6	0	0	1	16,7	0	0	0	0	100	0
11Б	8	2	4	10	0	0	0	0	0	0	0	0	100	0
12	6	2	0	4	0	0	1	25	0	0	0	0	100	0
<b>Итого 10-12 (вечерние) классы</b>	22	8	6	20	0	0	2	13,9	0	0	0	0	100	0
<b>Всего по школе</b>	104	11	10	103	1	1	26	26	1	0	0	1	99,77	1

Анализ промежуточной аттестации обучающихся за отчетный период, показывает, что результаты обучающихся школы соответствуют требованиям ФГОС ООО, ФГОС СОО, ФК ГОС. Но на конец учебного года из общей численности учащихся только 26 человек (26%) закончили обучение на «4 и 5», в сравнении с 2019-2020 учебным годом это выше на 7%. По итогам 2019-2020 учебного года количественный показатель (успеваемость) остался прежним. 1 обучающийся 9 класса не был допущен до экзаменов в связи с пропусками уроков по неуважительным причинам, он уже третий год не посещает занятия. С этим обучающимся была проведена большая работа, которая не дает положительного результата. В 12 октября 2021 года этот обучающийся был отчислен в связи с достижением возраста 18 лет.

При проведении анализа по каждому классу можно увидеть, что процент качества снизился в 7 классе лишь на 0,6%, и в 8 классе на 3%. Во всех остальных классах 9, 10А, 10Б, 11А и 12 результат качества образования повысился. Сравнительный анализ представлен в таблице №10.

Таблица №10.

По итогам 2019-2020 учебного года							По итогам 2020-2021 учебного года						
класс	«5»	«4 и 5»	% качества	% успеваемости	Не успевают	Оставлено на повторный курс обучения	класс	«5»	«4 и 5»	% качества	% успеваемости	Не успевают	Оставлено на повторный курс обучения
<b>6</b>	0	5	30%	100%	0	0	<b>7</b>	0	5	29,4%	100%	0	0
<b>7</b>	0	3	15%	100%	0	0	<b>8</b>	0	5	25%	100%	0	0
<b>8</b>	0	3	33%	100%	0	0	<b>9</b>	0	3	30%	97,9%	0	1
<b>9</b>	0	2	17%	92%	0	1	<b>10А</b>	1	6	38,9%	100%	0	0
<b>10А</b>	0	2	11%	100%	0	0	<b>11А</b>	0	5	26,3%	100%	0	0
<b>11А</b>	1	4	33%	100%	0	0							
							<b>10Б</b>	0	1	16,7%	100%	0	0
<b>10Б</b>	0	0	0%	100%	0	0	<b>11Б</b>	0	0	0%	100%	0	0
<b>11Б</b>	0	2	28%	100%	0	0	<b>12</b>	0	1	25%	100%	0	0
<b>12</b>	0	0	0%	100%	0	0							

Результаты промежуточной аттестации за 1 полугодие 2021-2022 учебного года представлены в таблице №11.

Таблица №11

класс	Количество обучающихся	Успевают					Не аттестовано			Не успевают по предметам			
		всего	На «5»	из них		С одной «3»	всего	из них		всего	из них		
				На «4 и 5»	Из них с одной «4»			По уважительным причинам	По пропускам без уважительных причин		По одному	По двум	Более 2
8	18	12	0	3	0	0	0	0	0	6	0	2	4
9	21	15	0	4	0	0	1	0	1	5	4	1	0
<b>5-9</b>	<b>39</b>	<b>27</b>		<b>7</b>			<b>1</b>		<b>1</b>	<b>11</b>	<b>4</b>	<b>3</b>	<b>4</b>
10А	14	13	0	2	0	0	0	0	0	1	0	0	1
11А	18	18	0	5	0	2	0	0	0	0	0	0	0
<b>10-11</b>	<b>32</b>	<b>31</b>	<b>0</b>	<b>7</b>	<b>0</b>	<b>2</b>	<b>0</b>	<b>0</b>	<b>0</b>	<b>1</b>	<b>0</b>	<b>0</b>	<b>1</b>
11Б	5	5	0	0	0	0	0	0	0	0	0	0	0
12	4	4	0	1	0	0	0	0	0	0	0	0	0
10-12 (вечерние классы)	9	9	0	1	0	0	0	0	0	0	0	0	0
<b>по школе</b>	<b>80</b>	<b>67</b>	<b>0</b>	<b>15</b>	<b>0</b>	<b>2</b>	<b>1</b>	<b>0</b>	<b>1</b>	<b>12</b>	<b>5</b>	<b>3</b>	<b>5</b>

В таблице №12 представлены средние показатели по школе за три года.

Таблица №12

Средние показатели по ОО:			
	2019-2020	2020-2021	2021-2022 1 триместр, 1 полугодие
<b>Успеваемость</b>	6-9 классы: 98% 10-12 классы: 100% Общий результат: 99%	7-9 классы: 98% 10-12 классы: 100% Общий результат: 99,8%	8-9 классы: 66,7% 10-12 классы: 97,6% Общий результат: 82,2%
<b>Качество</b>	6-9 классы: 23% 10-12 классы: 13,7% Общий результат: 18,5%	7-9 классы: 27,7% 10-12 классы: 25% Общий результат: 26%	8-9 классы: 17,9% 10-12 классы: 23,8% Общий результат: 20,9%
<b>Оставлены на повторное обучение</b>	6-9 классы: 1 чел. 10-12 классы: 0 чел. Общий результат: 1 чел.	7-9 классы: 1 чел. 10-12 классы: 0 чел. Общий результат: 1 чел.	
<b>Окончили на «4» и «5»</b>	6-9 классы: 23% 10-12 классы: 11,8% Общий результат: 17,6%	7-9 классы: 27,7% 10-12 классы: 23,2% Общий результат: 26%	8-9 классы: 18% 10-12 классы: 20% Общий результат: 18,8%
<b>Окончили на «5»</b>	6-9 классы: 0% 10-12 классы: 2,1% Общий результат: 1%	7-9 классы: 0% 10-12 классы: 1,8% Общий результат: 1%	8-9 классы: 0% 10-12 классы: 0% Общий результат: 0%

**Вывод:** сравнительный анализ средних показателей по школе за три года показал, что процент успеваемости обучающихся по итогам промежуточной аттестации на конец учебного года остается стабильным. Так же, как и в 2019-2020 учебном году есть один обучающийся оставленный на повторный курс обучения. Родители этого обучающегося неоднократно привлекались к административной ответственности по ст. 5.35 Кодекса КОАП РФ. Материалы многократно рассматривались на заседании комиссии по делам несовершеннолетних. Работа с данными подростком и его семьей проводилась всеми субъектами системы профилактики, однако положительного результата добиться не удалось. Количество учащихся, которые учатся на «4» и «5» на «5» в 2020-2021 учебном году повысилось на 7,5% по сравнению с 2019-2020 учебным годом. Результаты промежуточной аттестации за 1 полугодие и 1 триместр показывают о снижении качества обученности на 5,1%, а процент успеваемости резко снизился на 17,6% по сравнению с концом 2020-2021 учебного года. Во второй половине 2021-2022 учебного необходимо усилить контроль за качеством обучения во всех классах.

## Внешняя система оценки качества образования.

### Результаты всероссийских проверочных работ (ВПР), проводимых в 2021 году.

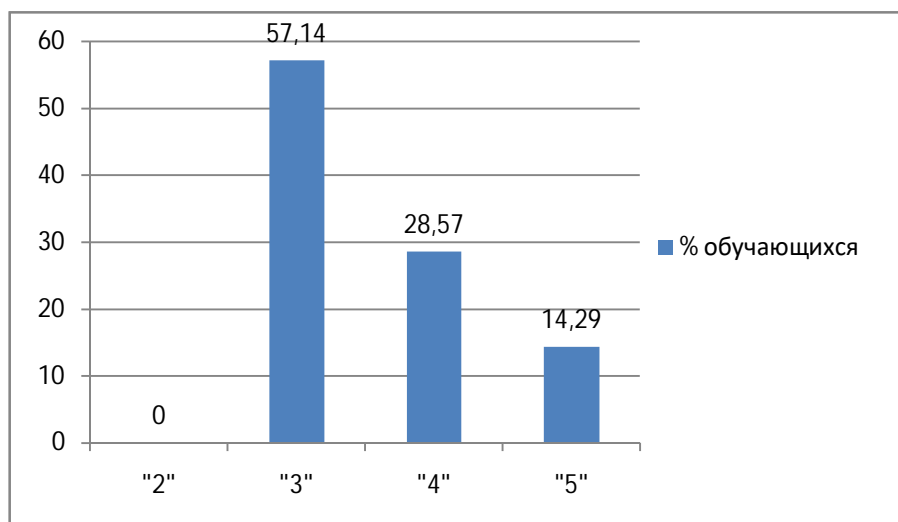
Всероссийские проверочные работы (далее ВПР) – это комплексный проект в области оценки качества образования, направленный на развитие единого образовательного пространства в Российской Федерации, мониторинг введения Федеральных государственных образовательных стандартов, формирование единых ориентиров в оценке результатов обучения, единых стандартизированных подходов к оцениванию образовательных достижений обучающихся. Они проходят по отдельным предметам для оценки уровня знаний учеников с учетом требований федеральных государственных образовательных стандартов. Весной 2021 года ВПР проводились по 8 предметам (математика, обществознание, биология, русский язык, иностранный язык, физика, история, география) в 7 классе, по 4 предметам (русский язык, математика, география, физика) в 8 классе и по 1 предмету (химия) в 11 классе.

ВПР русский язык - 7 класс.

Максимальный первичный балл: 47

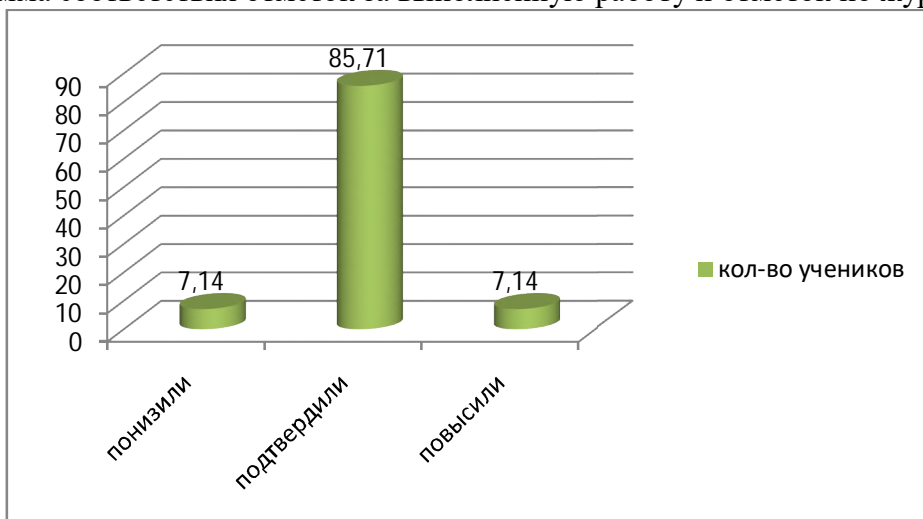
Группы участников	Кол-во участников	2	3	4	5
Вся выборка	1289596	16,97	44,52	31,91	6,6
Ленинградская обл.	13031	9,49	47,43	36,8	6,29
Лодейнопольский муниципальный район	195	11,79	47,69	32,82	7,69
Муниципальное казённое общеобразовательное учреждение "Лодейнопольская средняя общеобразовательная школа №68 "	14	0	57,14	28,57	14,29

Общая гистограмма отметок



Группы участников	Кол-во участников	%
Понизили (Отметка < Отметка по журналу) %	1	7,14
Подтвердили (Отметка = Отметке по журналу) %	12	85,71
Повысили (Отметка > Отметка по журналу) %	1	7,14
Всего	14	100

Гистограмма соответствия отметок за выполненную работу и отметок по журналу

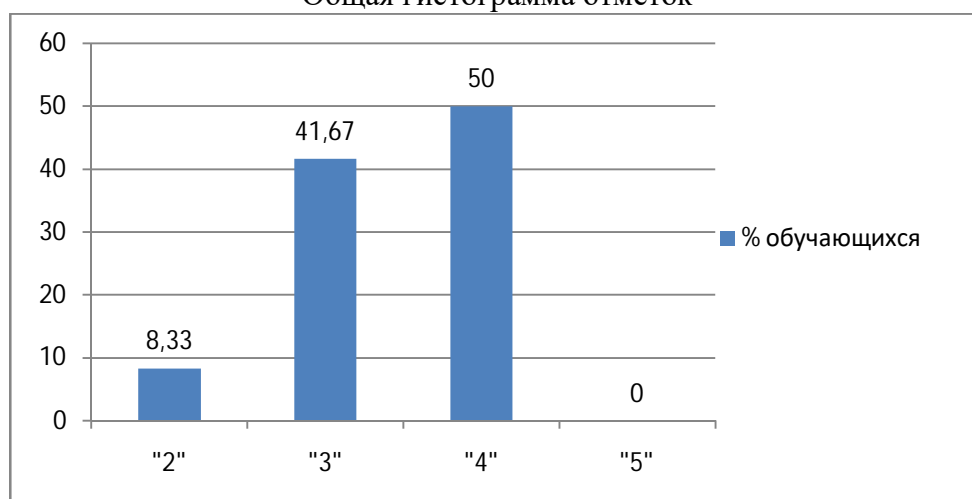


ВПР математика - 7 класс.

Максимальный первичный балл: 19

Группы участников	Кол-во участников	2	3	4	5
Вся выборка	1288788	12,04	49,91	29,64	8,4
Ленинградская обл.	13040	7,61	53,27	31,46	7,66
Лодейнопольский муниципальный район	201	8,46	57,21	31,34	2,99
Муниципальное казённое общеобразовательное учреждение "Лодейнопольская средняя общеобразовательная школа №68 "	12	8,33	41,67	50	0

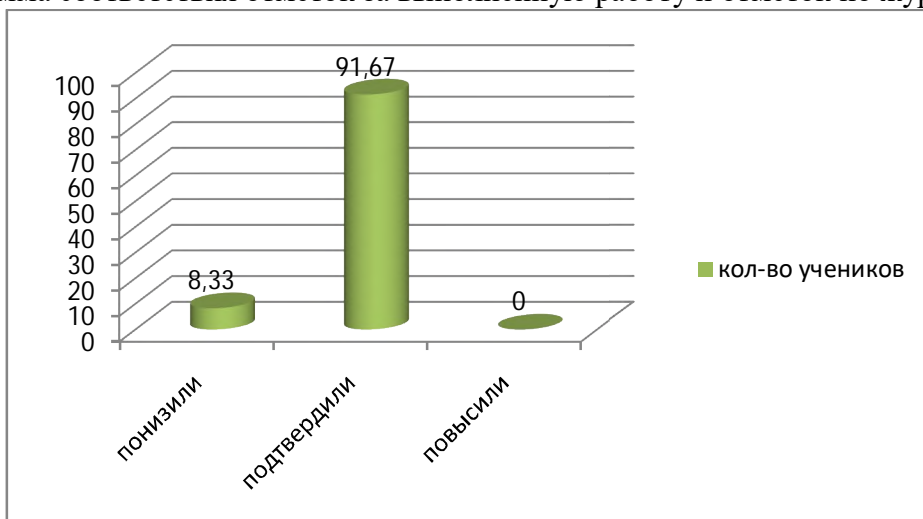
Общая гистограмма отметок



Группы участников	Кол-во участников	%
Понижили (Отметка < Отметка по журналу) %	1	8,33
Подтвердили (Отметка = Отметке по журналу) %	11	91,67
Повысили (Отметка > Отметка по журналу) %	0	0
Всего	12	100



Гистограмма соответствия отметок за выполненную работу и отметок по журналу

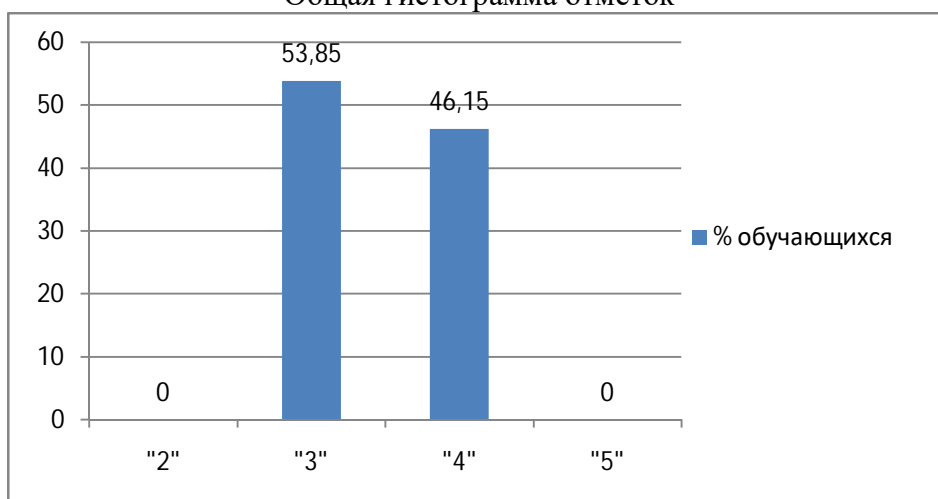


ВПР биология - 7 класс.

Максимальный первичный балл: 28

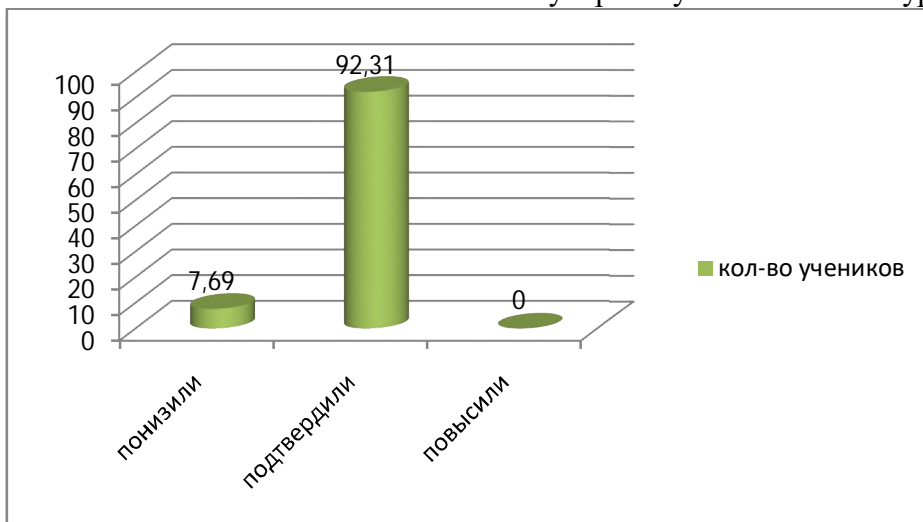
Группы участников	Кол-во участников	2	3	4	5
Вся выборка	778765	9,4	46,16	34,96	9,49
Ленинградская обл.	6674	3,66	45,43	40,99	9,92
Лодейнопольский муниципальный район	190	8,42	61,05	27,37	3,16
Муниципальное казённое общеобразовательное учреждение "Лодейнопольская средняя общеобразовательная школа №68 "	13	0	53,85	46,15	0

Общая гистограмма отметок



Группы участников	Кол-во участников	%
Понижили (Отметка < Отметка по журналу) %	1	7,69
Подтвердили (Отметка = Отметке по журналу) %	12	92,31
Повысили (Отметка > Отметка по журналу) %	0	0
Всего	13	100

Гистограмма соответствия отметок за выполненную работу и отметок по журналу

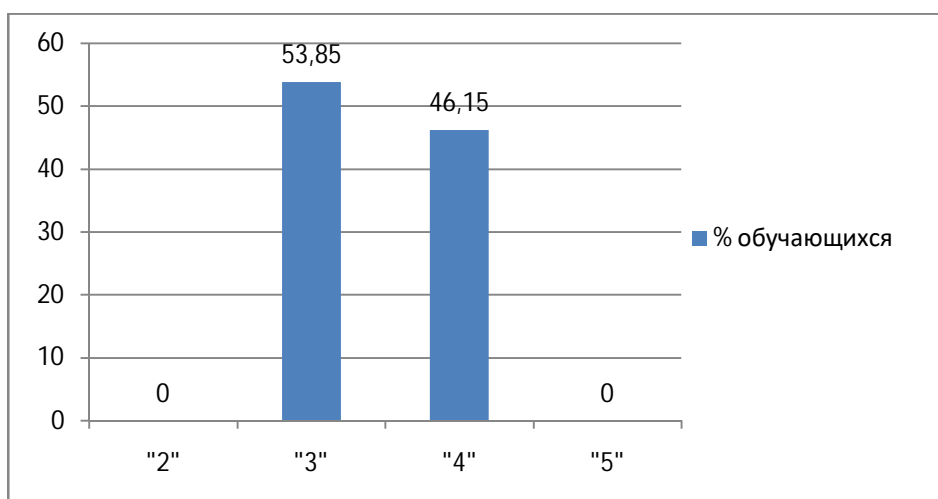


ВПР история - 7 класс.

Максимальный первичный балл: 25

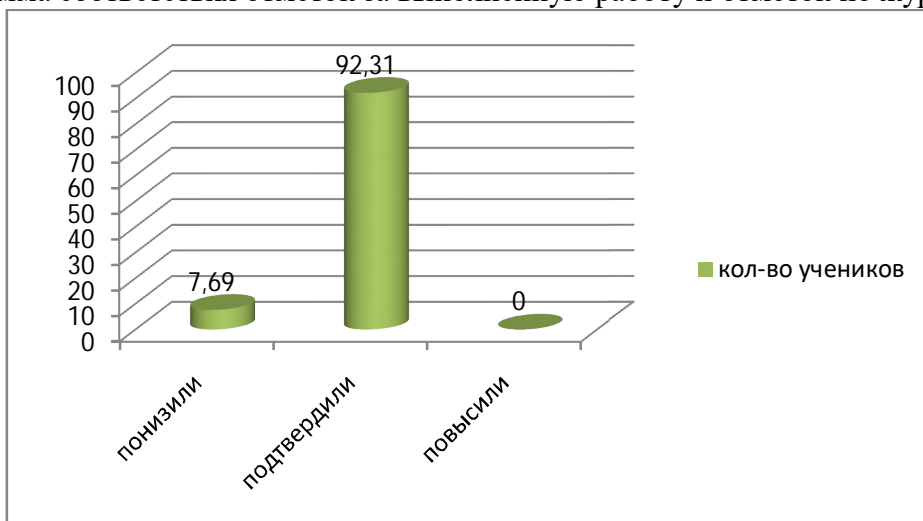
Группы участников	Кол-во участников	Баллы			
		2	3	4	5
Вся выборка	1267263	10,52	44,18	34,51	10,79
Ленинградская обл.	12637	4,22	44,99	40,25	10,54
Лодейнопольский муниципальный район	194	1,55	45,88	41,75	10,82
Муниципальное казённое общеобразовательное учреждение "Лодейнопольская средняя общеобразовательная школа №68 "	13	0	53,85	46,15	0

Общая гистограмма отметок



Группы участников	Кол-во участников	%
Понижили (Отметка < Отметка по журналу) %	1	7,69
Подтвердили (Отметка = Отметке по журналу) %	12	92,31
Повысили (Отметка > Отметка по журналу) %	0	0
Всего	13	100

Гистограмма соответствия отметок за выполненную работу и отметок по журналу

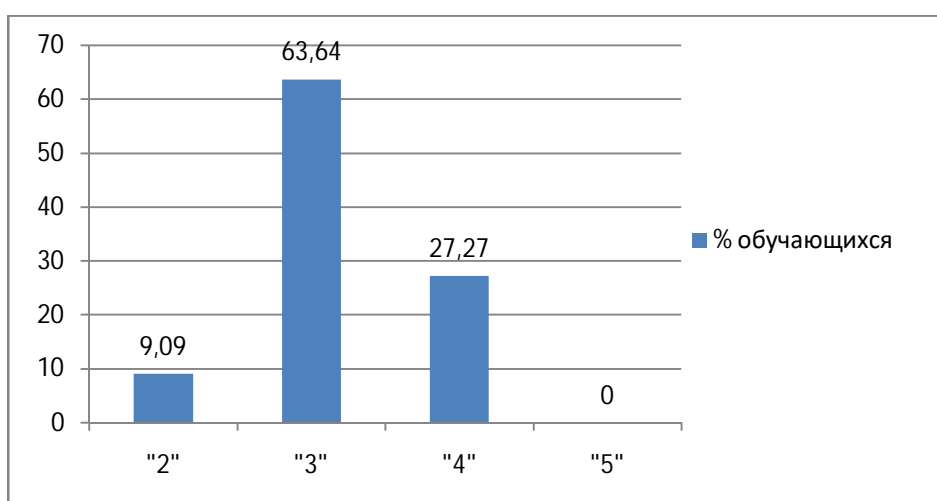


ВПР география - 7 класс.

Максимальный первичный балл: 37

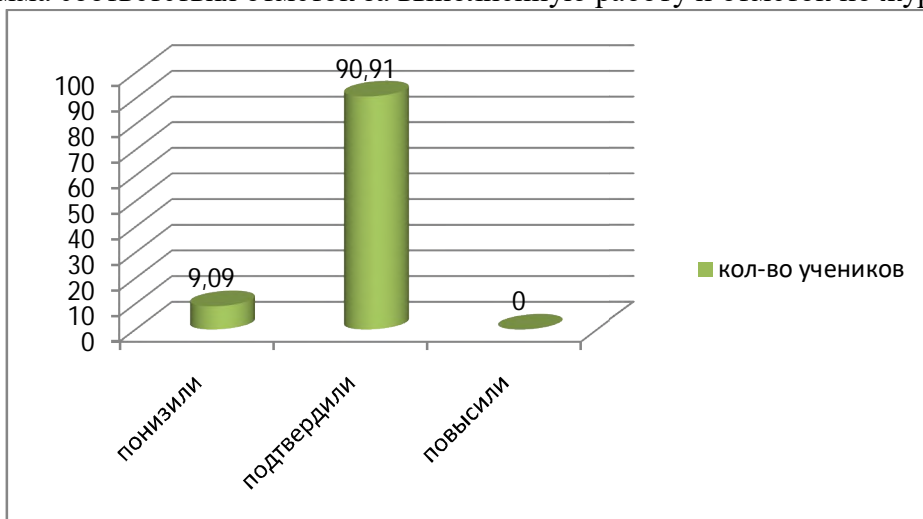
Группы участников	Кол-во участников	2	3	4	5
Вся выборка	1269380	10,43	55,2	26,89	7,47
Ленинградская обл.	12817	4,73	51,49	35,01	8,78
Лодейнопольский муниципальный район	202	7,43	58,42	32,18	1,98
Муниципальное казённое общеобразовательное учреждение "Лодейнопольская средняя общеобразовательная школа №68 "	11	9,09	63,64	27,27	0

Общая гистограмма отметок



Группы участников	Кол-во участников	%
Понижили (Отметка < Отметка по журналу) %	1	9,09
Подтвердили (Отметка = Отметке по журналу) %	10	90,91
Повысили (Отметка > Отметка по журналу) %	0	0
Всего	11	100

Гистограмма соответствия отметок за выполненную работу и отметок по журналу

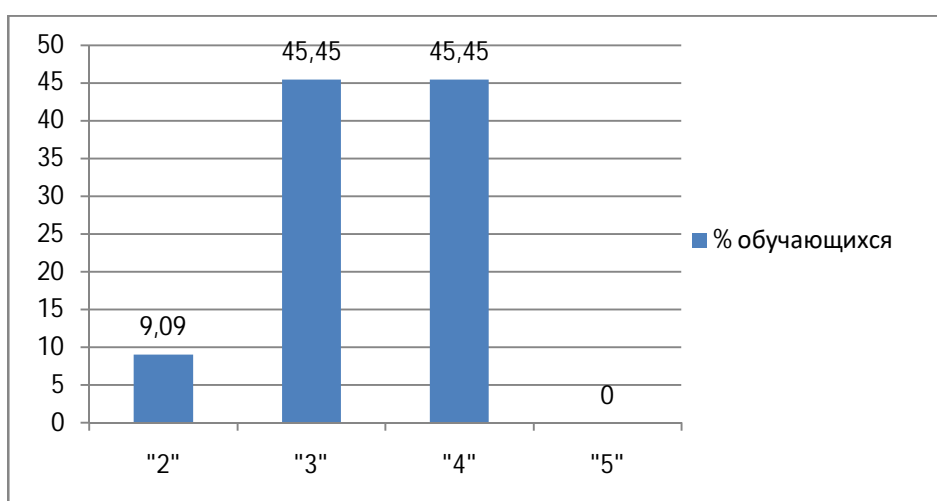


ВПР обществознание - 7 класс.

Максимальный первичный балл: 23

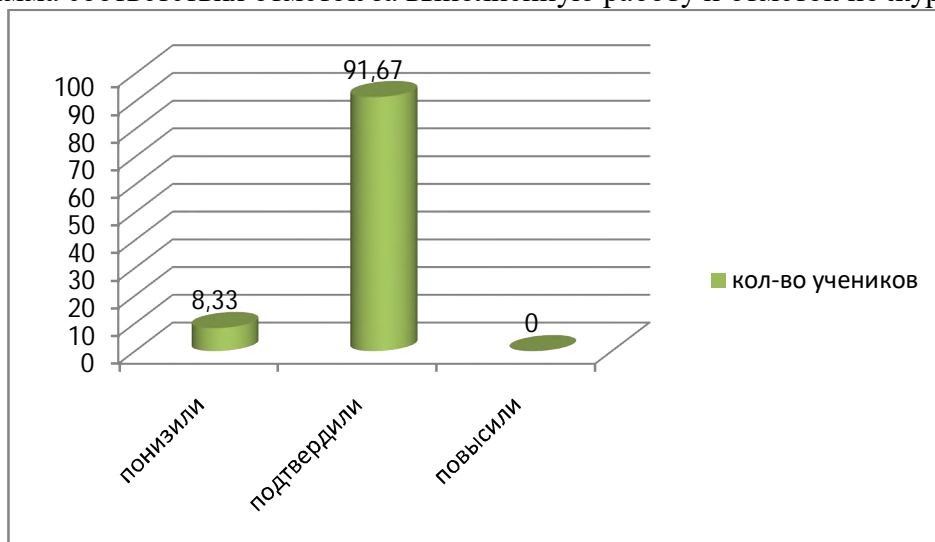
Группы участников	Кол-во участников	2	3	4	5
Вся выборка	1266501	10,88	45,7	34,69	8,73
Ленинградская обл.	12818	4,4	42,26	42,05	11,3
Лодейнопольский муниципальный район	192	6,77	50,52	37,5	5,21
Муниципальное казённое общеобразовательное учреждение "Лодейнопольская средняя общеобразовательная школа №68 "	11	9,09	45,45	45,45	0

Общая гистограмма отметок



Группы участников	Кол-во участников	%
Понижили (Отметка < Отметка по журналу) %	1	8,33
Подтвердили (Отметка = Отметке по журналу) %	11	91,67
Повысили (Отметка > Отметка по журналу) %	0	0
Всего	12	100

Гистограмма соответствия отметок за выполненную работу и отметок по журналу

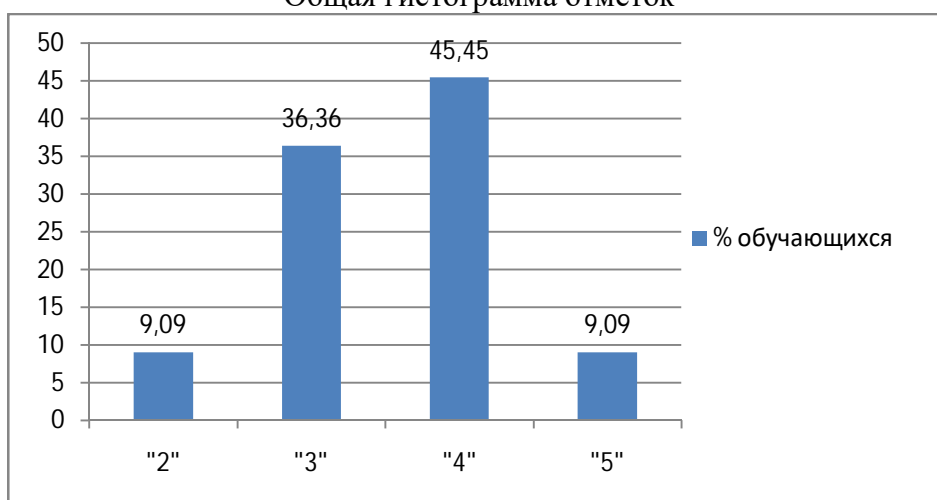


ВПР физика - 7 класс.

Максимальный первичный балл: 18

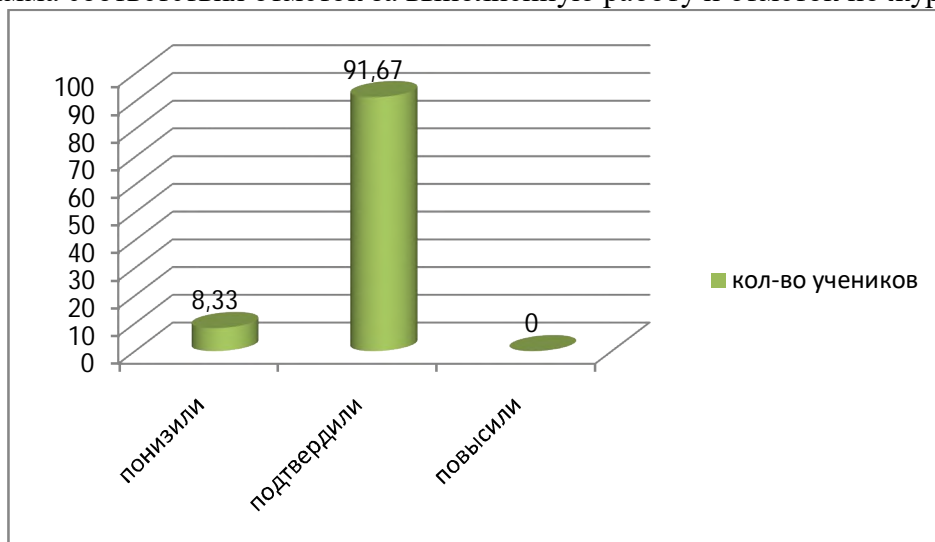
Группы участников	Кол-во участников	2	3	4	5
Вся выборка	1254249	12,57	47,36	30,46	9,61
Ленинградская обл.	12772	6,52	51,11	34,25	8,11
Лодейнопольский муниципальный район	196	3,57	52,55	33,16	10,71
Муниципальное казённое общеобразовательное учреждение "Лодейнопольская средняя общеобразовательная школа №68 "	11	9,09	36,36	45,45	9,09

Общая гистограмма отметок



Группы участников	Кол-во участников	%
Понижили (Отметка < Отметка по журналу) %	1	8,33
Подтвердили (Отметка = Отметке по журналу) %	11	91,67
Повысили (Отметка > Отметка по журналу) %	0	0
Всего	12	100

Гистограмма соответствия отметок за выполненную работу и отметок по журналу

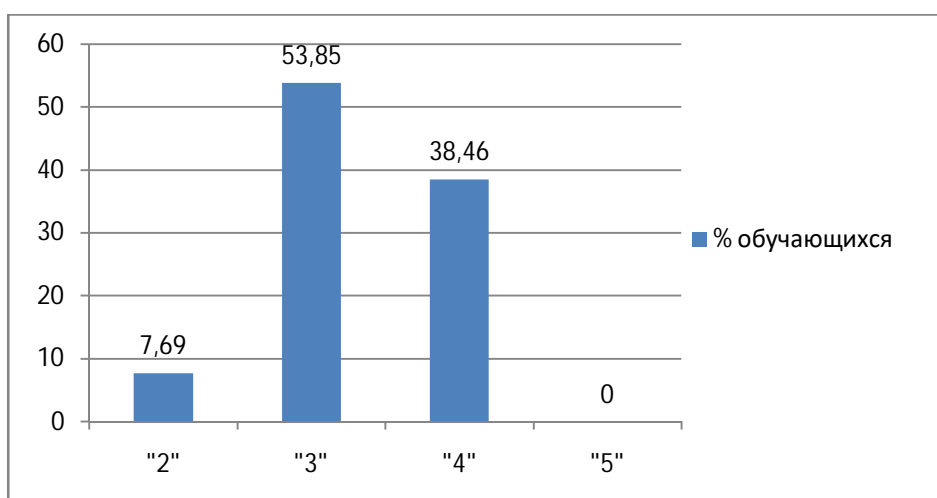


ВПР английский язык - 7 класс.

Максимальный первичный балл: 30

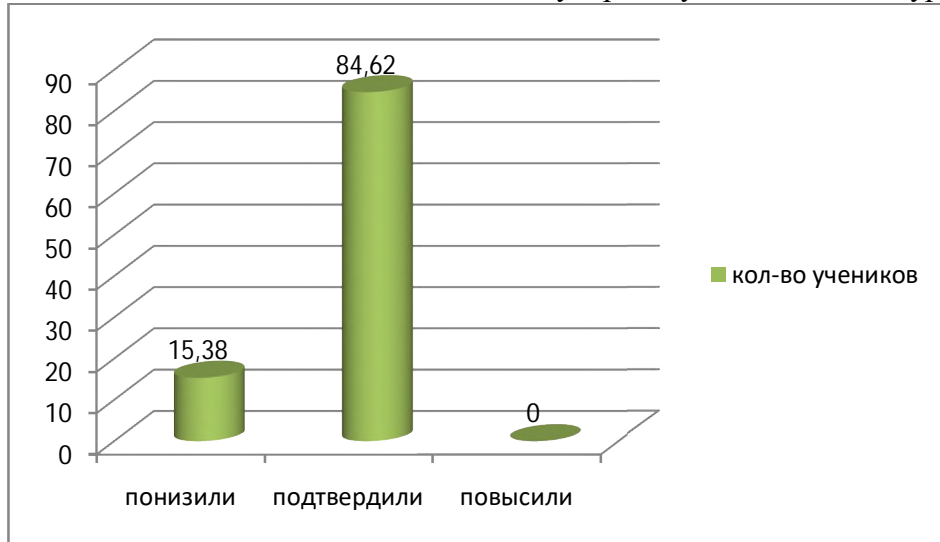
Группы участников	Кол-во участников	2	3	4	5
Вся выборка	1143306	21,33	44,22	26,51	7,94
Ленинградская обл.	11826	14,91	43,84	31,27	9,98
Лодейнопольский муниципальный район	183	18,58	53,55	24,59	3,28
Муниципальное казённое общеобразовательное учреждение "Лодейнопольская средняя общеобразовательная школа №68 "	13	7,69	53,85	38,46	0

Общая гистограмма отметок



Группы участников	Кол-во участников	%
Понижили (Отметка < Отметка по журналу) %	2	15,38
Подтвердили (Отметка = Отметке по журналу) %	11	84,62
Повысили (Отметка > Отметка по журналу) %	0	0

Гистограмма соответствия отметок за выполненную работу и отметок по журналу



**Корреляция результатов внутренней (промежуточная аттестация) и внешней (ВПР) систем оценки качества образования в 7 классе**

	<b>2018-2019</b>	<b>Результативность (объективность результатов, корреляция с ТКУ, ПА) по итогам 2018-2019 (весна)</b>	<b>2019-2020</b>	<b>Результативность (объективность результатов, корреляция с ТКУ, ПА) по итогам 2019-2020 (осень 2020г.)</b>	<b>2020-2021</b>	<b>Результативность (объективность результатов, корреляция с ТКУ, ПА) по итогам 2020-2021</b>
	<i>5 класс</i>		<i>6 класс</i>	<i>7 класс (по программе 6 класса)</i>	<i>7 класс</i>	
Русский язык	<p><b>ОО:</b> Успеваемость 100% Качество 75% Ср. балл:3,4 <b>Район:</b> Успеваемость 86,6% Качество 50,7% <b>ЛО:</b> Успеваемость 90,7% Качество 54,2%</p>	<p>Успеваемость-100% Качество 60%</p> <p>Сравнительный анализ результатов ВПР с годовыми отметками обучающихся по русскому языку показал несоответствие результатов ВПР с результатами текущего контроля успеваемости и промежуточной аттестации, успеваемость внутренней СОКО соответствует внешней СОКО, а качество по итогам года – занижено на 15%.</p>	<p><b>ОО:</b> Успеваемость 100% Качество 76,5% Ср. балл:3,52 <b>Район:</b> Успеваемость 77,94% Качество 33,82% <b>ЛО:</b> Успеваемость 81,41% Качество 38,82%</p>	<p>Успеваемость-83,3% Качество 50%</p> <p>Сравнительный анализ результатов ВПР с годовыми отметками обучающихся по русскому языку показал несоответствие результатов ВПР с результатами текущего контроля успеваемости и промежуточной аттестации, успеваемость внутренней СОКО не соответствует внешней СОКО, успеваемость по итогам года превышена на 16,7%, а качество по итогам года – превышено на 26,5%.</p>	<p><b>ОО:</b> Успеваемость 100% Качество 43% Ср. балл:4,2 <b>Район:</b> Успеваемость 88% Качество 41% <b>ЛО:</b> Успеваемость 90,5% Качество 43,2%</p>	<p>Успеваемость 100% Качество 47,1%</p> <p>Сравнительный анализ результатов ВПР с годовыми отметками обучающихся по истории показал незначительное расхождение результатов ВПР с результатами текущего контроля успеваемости и промежуточной аттестации, успеваемость внутренней СОКО соответствует внешней СОКО, а качество по итогам года – превышено на 4,1%.</p>
Математика	<p><b>ОО:</b> Успеваемость 100% Качество 71,4% Ср. балл:4 <b>Район:</b> Успеваемость 3,7% Качество 67,8% <b>ЛО:</b> Успеваемость 92,2% Качество 57,1%</p>	<p>Успеваемость-100% Качество 60%</p> <p>Сравнительный анализ результатов ВПР с годовыми отметками обучающихся по математике показал несоответствие результатов ВПР с результатами текущего контроля успеваемости и промежуточной аттестации,</p>	<p><b>ОО:</b> Успеваемость 100% Качество 47,1% Ср. балл: 3,59 <b>Район:</b> Успеваемость 81,31% Качество 37,88% <b>ЛО:</b> Успеваемость 83,33% Качество 35,08%</p>	<p>Успеваемость - 92,3% Качество - 53,84%</p> <p>Сравнительный анализ результатов ВПР с годовыми отметками обучающихся по математике показал несоответствие результатов ВПР с результатами текущего контроля успеваемости и</p>	<p><b>ОО:</b> Успеваемость 91,7% Качество 50% Ср. балл:3,4 <b>Район:</b> Успеваемость 91,5% Качество 34,3% <b>ЛО:</b> Успеваемость 92,4% Качество 39%</p>	<p>Успеваемость 100% Качество 38,3</p> <p>Сравнительный анализ результатов ВПР с годовыми отметками обучающихся по математике показал несоответствие результатов ВПР с результатами текущего контроля успеваемости и промежуточной аттестации, успеваемость внутренней СОКО</p>



		успеваемость внутренней СОКО соответствует внешней СОКО, а качество по итогам года – занижено на 11,4%.		промежуточной аттестации, успеваемость внутренней СОКО не соответствует внешней СОКО, успеваемость по итогам года превышена на 7,7%, а качество по итогам года – занижено на 6,74%.		не соответствует внешней СОКО, успеваемость по итогам года превышена на 8,3%, а качество по итогам года – занижено на 11,7%.
Биология	<b>ОО:</b> Успеваемость 100% Качество 71,4% Ср. балл: 4 <b>Район:</b> Успеваемость 100% Качество 68,7% <b>ЛО:</b> Успеваемость 99,03% Качество 67,8%	Успеваемость-100% Качество 67% Сравнительный анализ результатов ВПР с годовыми отметками обучающихся по биологии показал соответствие результатов ВПР с результатами текущего контроля успеваемости и промежуточной аттестации, успеваемость внутренней СОКО соответствует внешней СОКО, а качество по итогам года – занижено всего на 4,4%. Результат стабильный.	<b>ОО:</b> Успеваемость 100% Качество- 47,1% Ср. балл: 3,53 <b>Район:</b> Успеваемость – 89,84% Качество – 27,27% <b>ЛО:</b> Успеваемость – 89,18% Качество – 40,44%	Успеваемость-100% Качество 50% Сравнительный анализ результатов ВПР с годовыми отметками обучающихся по биологии показал соответствие результатов ВПР с результатами текущего контроля успеваемости и промежуточной аттестации, успеваемость внутренней СОКО соответствует внешней СОКО, а качество по итогам года – занижено всего на 3%. Результат стабильный.	<b>ОО:</b> Успеваемость 100% Качество 46% Ср. балл: 3,5 <b>Район:</b> Успеваемость 91,6% Качество 30,5 % <b>ЛО:</b> Успеваемость 96,3% Качество 50,9%	Успеваемость 100% Качество 47% Сравнительный анализ результатов ВПР с годовыми отметками обучающихся по биологии показал соответствие результатов ВПР с результатами текущего контроля успеваемости и промежуточной аттестации, успеваемость внутренней СОКО соответствует внешней СОКО, а качество по итогам года – занижено всего на 1%. Результат стабильный.
История	<b>ОО:</b> Успеваемость 100% Качество 67% Ср. балл: 3,7 <b>Район:</b> Успеваемость 91,4% Качество 43,1% <b>ЛО:</b> Успеваемость 94,8% Качество 55,2%	Успеваемость-100% Качество 73% Сравнительный анализ результатов ВПР с годовыми отметками обучающихся по истории показал соответствие результатов ВПР с результатами текущего контроля успеваемости и промежуточной аттестации, успеваемость внутренней СОКО соответствует внешней СОКО, а качество по итогам года – превышено всего на 6%. Результат стабильный.	<b>ОО:</b> Успеваемость 100% Качество 58,8% Ср. балл: 3,65 <b>Район:</b> Успеваемость 86,96% Качество 26,09% <b>ЛО:</b> Успеваемость 89,64% Качество 40,6%	Успеваемость-100% Качество 50% Сравнительный анализ результатов ВПР с годовыми отметками обучающихся по истории показал незначительное расхождение результатов ВПР с результатами текущего контроля успеваемости и промежуточной аттестации, успеваемость внутренней СОКО соответствует внешней СОКО, а качество по итогам года – превышено	<b>ОО:</b> Успеваемость 100% Качество 46% Ср. балл: 3,5 <b>Район:</b> Успеваемость 98,5% Качество 52,6% <b>ЛО:</b> Успеваемость 95,8% Качество 50,8%	Успеваемость 100% Качество 52% Сравнительный анализ результатов ВПР с годовыми отметками обучающихся по истории показал незначительное расхождение результатов ВПР с результатами текущего контроля успеваемости и промежуточной аттестации, успеваемость внутренней СОКО соответствует внешней СОКО, а качество по итогам года – превышено на 6%.

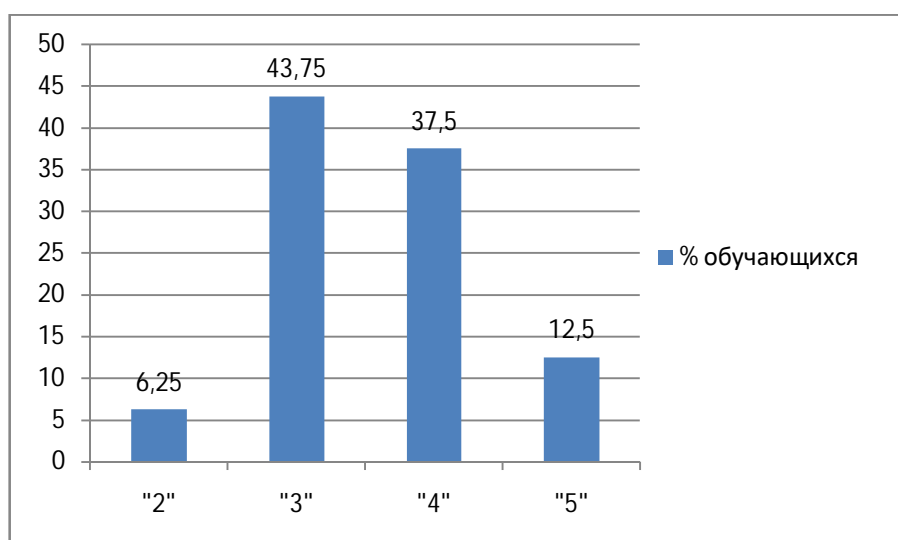
				на 8,8%.		
География			<b>ОО:</b> Успеваемость 100% Качество 52,9% Ср. балл: 3,53 <b>Район:</b> Успеваемость 96,13% Качество 51,69% <b>ЛО:</b> Успеваемость 89,64% Качество 40,6%	Успеваемость-100% Качество – 50%  Сравнительный анализ результатов ВПР с годовыми отметками обучающихся по географии показал соответствие результатов ВПР с результатами текущего контроля успеваемости и промежуточной аттестации, успеваемость внутренней СОКО соответствует внешней СОКО, качество – завышено всего на 3%. Результат стабильный.	<b>ОО:</b> Успеваемость 90,9% Качество 27,3% Ср. балл: 3,2 <b>Район:</b> Успеваемость 92,6% Качество 34,2% <b>ЛО:</b> Успеваемость 95,3% Качество 43,8%	Успеваемость 100% Качество 35,3% Сравнительный анализ результатов ВПР с годовыми отметками обучающихся по математике показал несоответствие результатов ВПР с результатами текущего контроля успеваемости и промежуточной аттестации, успеваемость внутренней СОКО не соответствует внешней СОКО, успеваемость по итогам года завышена на 9,1%, а качество по итогам года – завышено на 8%.
Обществознание			<b>ОО:</b> Успеваемость 100% Качество 58,8% Ср. балл: 3,71 <b>Район:</b> Успеваемость 90,91% Качество 35,89% <b>ЛО:</b> Успеваемость 92,21% Качество 51,37%	Успеваемость-100% Качество 58,3%  Сравнительный анализ результатов ВПР с годовыми отметками обучающихся по обществознанию показал полное соответствие результатов ВПР с результатами текущего контроля и по успеваемости и по качеству. Результат стабильный.	<b>ОО:</b> Успеваемость 90,9% Качество 45,5% Ср. балл: 3,4 <b>Район:</b> Успеваемость 93,2% Качество 42,7% <b>ЛО:</b> Успеваемость 95,6% Качество 53,4%	Успеваемость 100% Качество 58,8%  Сравнительный анализ результатов ВПР с годовыми отметками обучающихся по математике показал несоответствие результатов ВПР с результатами текущего контроля успеваемости и промежуточной аттестации, успеваемость внутренней СОКО не соответствует внешней СОКО, успеваемость по итогам года завышена на 9,1 %, а качество по итогам года – завышено на 13,3%.
Физика					<b>ОО:</b> Успеваемость 90,9% Качество 54,5% Ср. балл: 3,5 <b>Район:</b> Успеваемость 96,4%	Успеваемость 100% Качество 58,8%  Сравнительный анализ результатов ВПР с годовыми отметками обучающихся по

					<p>Качество 43,9%</p> <p><b>ЛО:</b> Успеваемость 93,5%</p> <p>Качество 42,4%</p>	<p>математике показал несоответствие результатов ВПР с результатами текущего контроля успеваемости и промежуточной аттестации, успеваемость внутренней СОКО не соответствует внешней СОКО, успеваемость по итогам года завышена на 9,1%, а качество по итогам года – завышено на 4,3%.</p>
Английский язык					<p><b>ОО:</b> Успеваемость 92,3%</p> <p>Качество 38,5%</p> <p>Ср. балл: 3,46</p> <p><b>Район:</b> Успеваемость 81,4%</p> <p>Качество 27,9%</p> <p><b>ЛО:</b> Успеваемость 85,1%</p> <p>Качество 41,2%</p>	<p>Успеваемость 100%</p> <p>Качество 41,2%</p> <p>Сравнительный анализ результатов ВПР с годовыми отметками обучающихся по математике показал несоответствие результатов ВПР с результатами текущего контроля успеваемости и промежуточной аттестации, успеваемость внутренней СОКО не соответствует внешней СОКО, успеваемость по итогам года завышена на 7,7%, а качество по итогам года – завышено на 1,7%.</p>

Максимальный первичный балл: 51

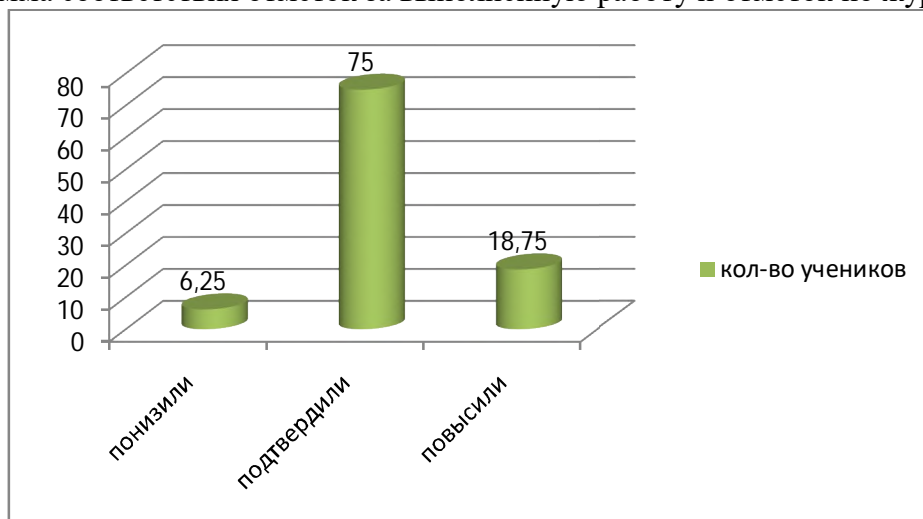
Группы участников	Кол-во участников	2	3	4	5
Вся выборка	1174415	19,73	36,66	36,01	7,6
Ленинградская обл.	11995	11,42	42,48	38,99	7,1
Лодейнопольский муниципальный район	192	18,75	38,02	36,46	6,77
Муниципальное казённое общеобразовательное учреждение "Лодейнопольская средняя общеобразовательная школа №68 "	16	6,25	43,75	37,5	12,5

Общая гистограмма отметок



Группы участников	Кол-во участников	%
Понизили (Отметка < Отметка по журналу) %	1	6,25
Подтвердили (Отметка = Отметке по журналу) %	12	75
Повысили (Отметка > Отметка по журналу) %	3	18,75
Всего	16	100

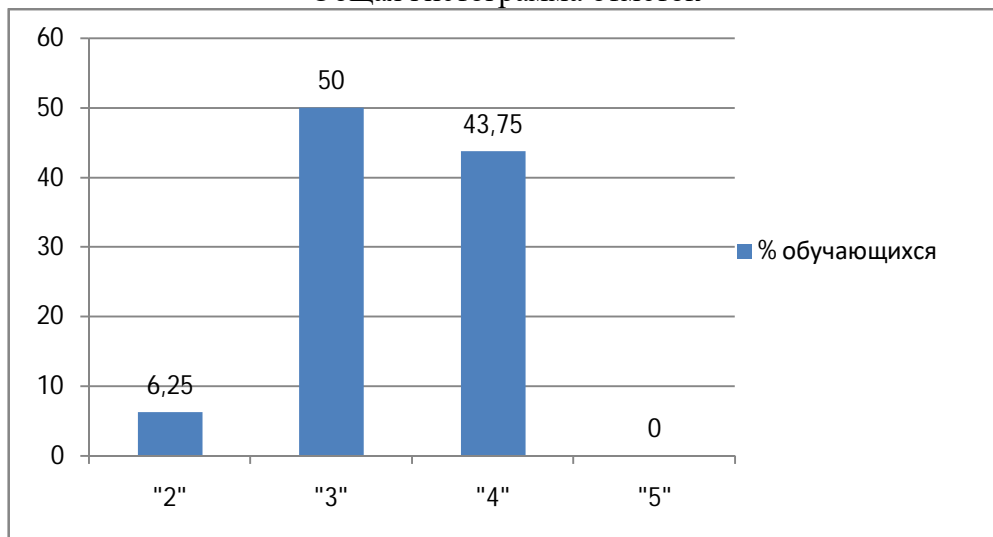
Гистограмма соответствия отметок за выполненную работу и отметок по журналу



Максимальный первичный балл: 25

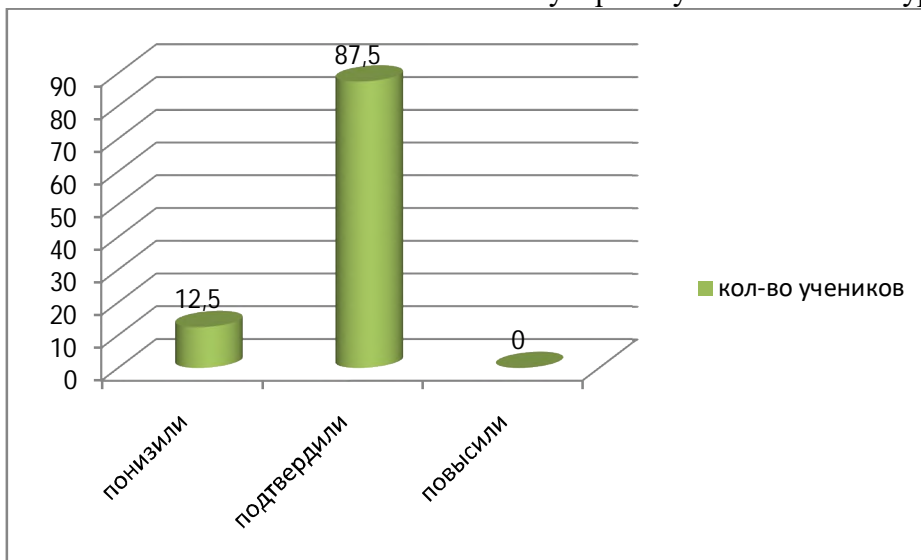
Группы участников	Кол-во участников	2	3	4	5
Вся выборка	1170467	12,32	57,25	27,26	3,17
Ленинградская обл.	11937	7,82	59,3	29,6	3,28
Лодейнопольский муниципальный район	199	10,93	50,82	37,7	0,55
Муниципальное казённое общеобразовательное учреждение "Лодейнопольская средняя общеобразовательная школа №68 "	16	6,25	50	43,75	0

Общая гистограмма отметок



Группы участников	Кол-во участников	%
Понизили (Отметка < Отметка по журналу) %	2	12,5
Подтвердили (Отметка = Отметке по журналу) %	14	87,5
Повысили (Отметка > Отметка по журналу) %	0	0
Всего	16	100

Гистограмма соответствия отметок за выполненную работу и отметок по журналу

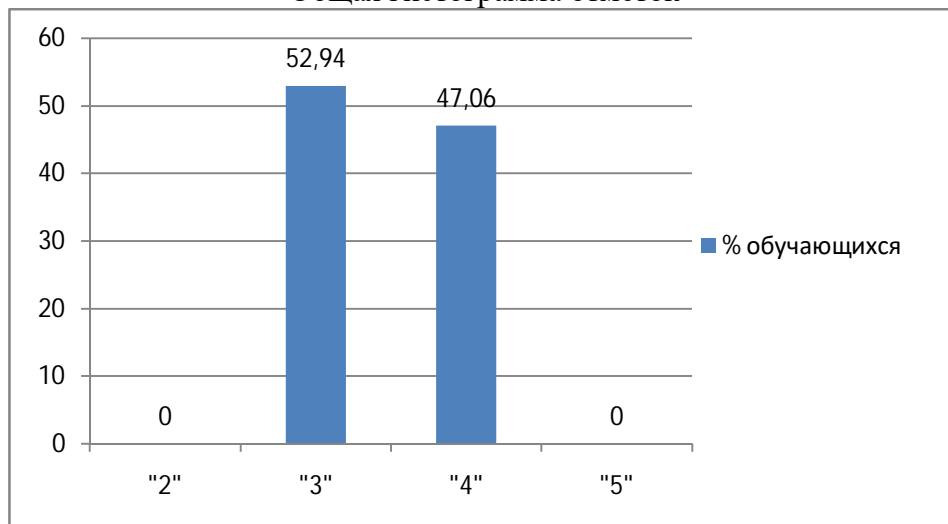


ВПР физика - 8 класс.

Максимальный первичный балл: 18

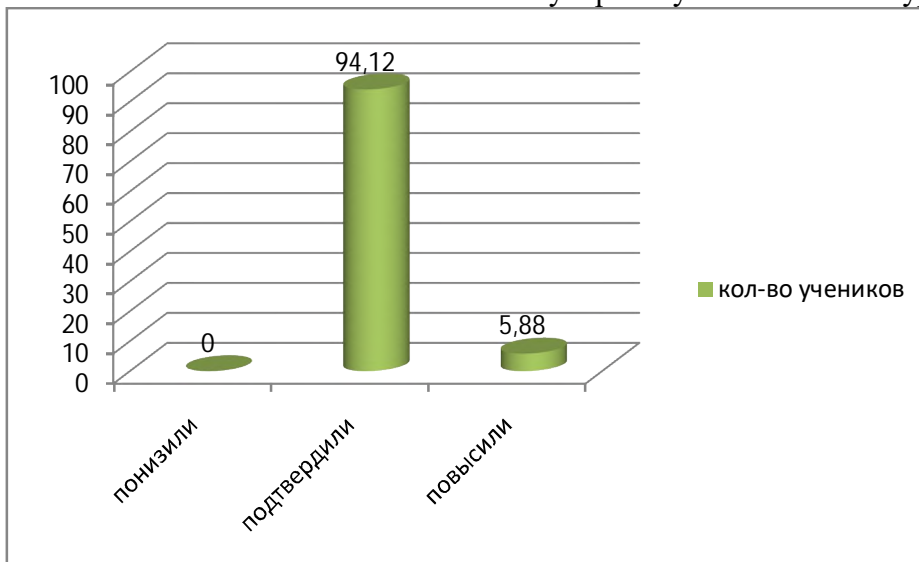
Группы участников	Кол-во участников	2	3	4	5
Вся выборка	426721	13,01	47,96	30,69	8,34
Ленинградская обл.	4677	6,85	50,74	35,76	6,65
Лодейнопольский муниципальный район	64	7,81	54,69	31,25	6,25
Муниципальное казённое общеобразовательное учреждение "Лодейнопольская средняя общеобразовательная школа №68 "	17	0	52,94	47,06	0

Общая гистограмма отметок



Группы участников	Кол-во участников	%
Понизили (Отметка < Отметка по журналу) %	0	0
Подтвердили (Отметка = Отметке по журналу) %	16	94,12
Повысили (Отметка > Отметка по журналу) %	1	5,88
Всего	17	100

Гистограмма соответствия отметок за выполненную работу и отметок по журналу

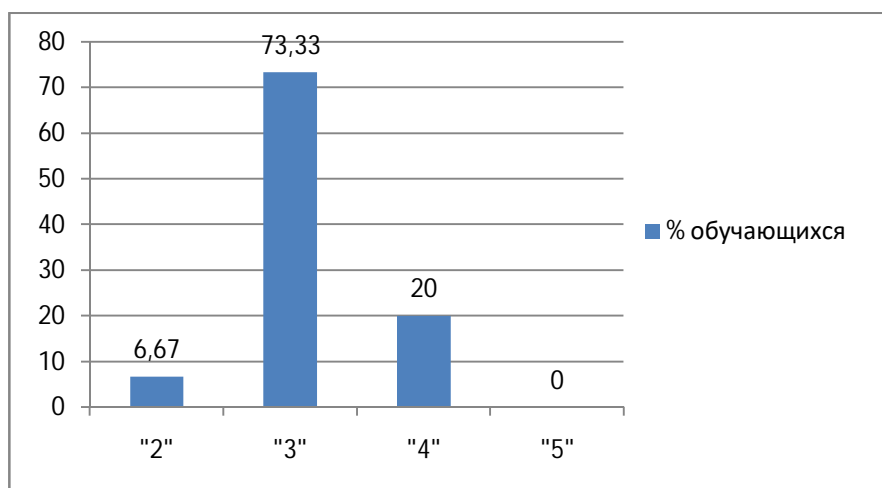


ВПР география - 8 класс

Максимальный первичный балл: 40

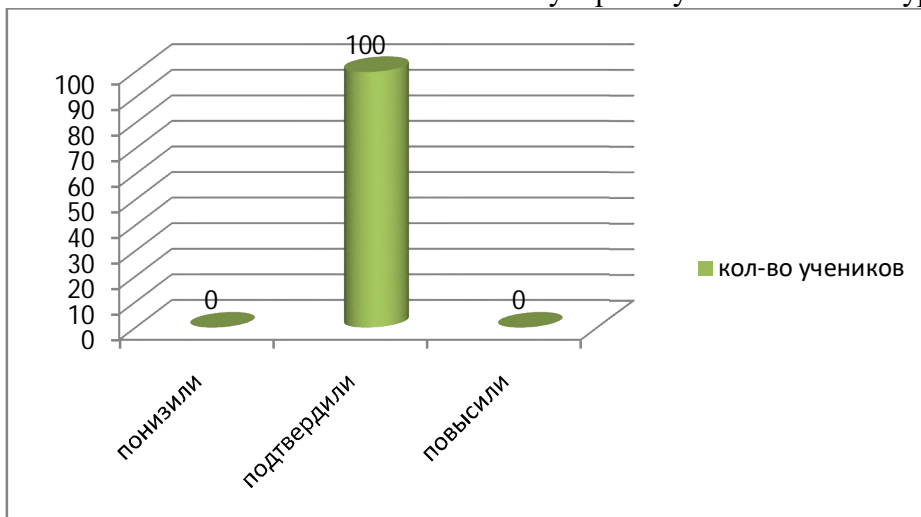
Группы участников	Кол-во участников	2	3	4	5
Вся выборка	406097	9,31	54,99	28,99	6,71
Ленинградская обл.	3817	3,19	54,81	34,54	7,47
Лодейнопольский муниципальный район	57	12,28	52,63	35,09	0
Муниципальное казённое общеобразовательное учреждение "Лодейнопольская средняя общеобразовательная школа №68 "	15	6,67	73,33	20	0

Общая гистограмма отметок



Группы участников	Кол-во участников	%
Понизили (Отметка < Отметка по журналу) %	0	0
Подтвердили (Отметка = Отметке по журналу) %	15	100
Повысили (Отметка > Отметка по журналу) %	0	0
Всего	15	100

Гистограмма соответствия отметок за выполненную работу и отметок по журналу



Корреляция результатов внутренней (промежуточная аттестация) и внешней (ВПР) систем оценки качества образования 8 класс								
	2017-2018	Результативность (объективность результатов, корреляция с ТКУ, ПА) по итогам 2017-2018 (весна)	2018-2019	Результативность (объективность результатов, корреляция с ТКУ, ПА) по итогам 2018-2019 (весна)	2019-2020	Результативность (объективность результатов, корреляция с ТКУ, ПА) по итогам 2019-2020 (осень 2020г.)	2020-2021	Результативность (объективность результатов, корреляция с ТКУ, ПА) по итогам 2020-2021
	5 класс		6 класс		7 класс	8 класс (по программе 7 класса)	8 класс	
Русский язык	<p><b>ОО:</b> Успеваемость 100% Качество 88,99% Ср. балл: 4,1</p> <p><b>Район:</b> Успеваемость 85,4% Качество 47,6%</p> <p><b>ЛЮ:</b> Успеваемость 86,9% Качество 45,2%</p>	<p>Успеваемость-100% Качество 50%</p> <p>Сравнительный анализ результатов ВПР с годовыми отметками обучающихся по русскому языку показал несоответствие результатов ВПР с результатами текущего контроля успеваемости и промежуточной аттестации, успеваемость внутренней СОКО соответствует внешней СОКО, а качество – занижено на 38,99%.</p>	<p><b>ОО:</b> Успеваемость 100% Качество 56,2% Ср. балл: 3,5</p> <p><b>Район:</b> Успеваемость 78,2% Качество 33,2%</p> <p><b>ЛЮ:</b> Успеваемость 86,6% Качество 43,1%</p>	<p>Успеваемость-100% Качество 42%</p> <p>Сравнительный анализ результатов ВПР с годовыми отметками обучающихся по русскому языку показал несоответствие результатов ВПР с результатами текущего контроля успеваемости и промежуточной аттестации, успеваемость внутренней СОКО не соответствует внешней СОКО, качество по итогам года – занижено на 6,2%.</p>	<p><b>ОО:</b> Успеваемость 100% Качество 36,8% Ср. балл: 3,37</p> <p><b>Район:</b> Успеваемость 72,9% Качество 24,13%</p> <p><b>ЛЮ:</b> Успеваемость 79,01% Качество 32,38%</p>	<p>Успеваемость - 93,34% Качество - 46,67%</p> <p>Сравнительный анализ результатов ВПР с годовыми отметками обучающихся по русскому языку показал несоответствие результатов ВПР с результатами текущего контроля успеваемости и промежуточной аттестации, успеваемость внутренней СОКО не соответствует внешней СОКО, процент успеваемости снизился на 6,66%, а качество по итогам года – занижено на 9,87%.</p>	<p><b>ОО:</b> Успеваемость 98,8% Качество 50% Ср. балл: 3,5</p> <p><b>Район:</b> Успеваемость 81,3% Качество 43,2%</p> <p><b>ЛЮ:</b> Успеваемость 88,6% Качество 46,1%</p>	<p>Успеваемость 100% Качество 40%</p> <p>Сравнительный анализ результатов ВПР с годовыми отметками обучающихся по математике показал несоответствие результатов ВПР с результатами текущего контроля успеваемости и промежуточной аттестации, успеваемость внутренней СОКО не соответствует внешней СОКО, успеваемость по итогам года повышена на 1,2%, а качество по итогам года – занижено на 10%.</p>



Математика	<p><b>ОО:</b> Успеваемость 100% Качество 47% Ср. балл: 3,6 <b>Район:</b> Успеваемость 82,5% Качество 39% <b>ЛО:</b> Успеваемость 86,8% Качество 47,2%</p>	<p>Успеваемость-100% Качество 60%</p> <p>Сравнительный анализ результатов ВПР с годовыми отметками обучающихся по математике показал несоответствие результатов ВПР с результатами текущего контроля успеваемости и промежуточной аттестации, успеваемость внутренней СОКО соответствует внешней СОКО, а качество – занижено на 13%</p>	<p><b>ОО:</b> Успеваемость 100% Качество 41,2% Ср. балл: 3,4 <b>Район:</b> Успеваемость 89,2% Качество 43,7% <b>ЛО:</b> Успеваемость 91,5% Качество 47,9%</p>	<p>Успеваемость-100% Качество 42%</p> <p>Сравнительный анализ результатов ВПР с годовыми отметками обучающихся по математике показал соответствие, результаты ВПР и годовая отметка совпадают. Результат стабильный.</p>	<p><b>ОО:</b> Успеваемость 100% Качество 39,5% Ср. балл: 3,4 <b>Район:</b> Успеваемость 82,1% Качество 29,1% <b>ЛО:</b> Успеваемость 85,6% Качество 35,6%</p>	<p>Успеваемость-93,75% Качество 37,5%</p> <p>Сравнительный анализ результатов ВПР с годовыми отметками обучающихся по математике показал соответствие качества обученности, но расхождения по успеваемости (за год успеваемость повышена на 6,25%) результаты ВПР и годовая отметка практически совпадают. Результат стабильный.</p>	<p><b>ОО:</b> Успеваемость 93,8% Качество 43,8% Ср. балл: 3,4 <b>Район:</b> Успеваемость 89,1% Качество 38,3% <b>ЛО:</b> Успеваемость 92,2% Качество 32,9%</p>	<p>Успеваемость 100% Качество 35%</p> <p>Сравнительный анализ результатов ВПР с годовыми отметками обучающихся по математике показал несоответствие результатов ВПР с результатами текущего контроля успеваемости и промежуточной аттестации, успеваемость внутренней СОКО не соответствует внешней СОКО, успеваемость по итогам года повышена на 6,2%, а качество по итогам года – занижено на 8,8%.</p>
Физика					<p><b>ОО:</b> Успеваемость 100% Качество 36,8% Ср. балл: 3,4 <b>Район:</b> Успеваемость 80,4% Качество 35,6% <b>ЛО:</b> Успеваемость 84,9% Качество 34,6%</p>	<p>Успеваемость - 84,6% Качество 38,5%</p> <p>Сравнительный анализ результатов ВПР с годовыми отметками обучающихся по физике показал несоответствие результатов ВПР с результатами текущего контроля успеваемости</p>	<p><b>ОО:</b> Успеваемость 100% Качество 47,1% Ср. балл: 3,5 <b>Район:</b> Успеваемость 92,2% Качество 37,5% <b>ЛО:</b> Успеваемость 93,2% Качество 42,4%</p>	<p>Успеваемость 85% Качество 35%</p> <p>Сравнительный анализ результатов ВПР с годовыми отметками обучающихся по математике показал несоответствие результатов ВПР с результатами</p>

						и промежуточной аттестации. Успеваемость внутренней СОКО не соответствует внешней СОКО, процент успеваемости по внутренней СОКО превышен на 15,4%, а качество по итогам года – практически совпадает	текущего контроля успеваемости и промежуточной аттестации, успеваемость внутренней СОКО не соответствует внешней СОКО, успеваемость по итогам года занижена на 15%, а качество по итогам года – занижено на 12,1%.
Биология	<b>ОО:</b> Успеваемость 100% Качество 83% Ср. балл: 3,8 <b>Район:</b> Успеваемость 87% Качество 55,1% <b>ЛЮ:</b> Успеваемость 89,2% Качество 55,8%	Успеваемость - 100% Качество 80%  Сравнительный анализ результатов ВПР с годовыми отметками обучающихся по биологии показал соответствие результатов ВПР с результатами текущего контроля успеваемости и промежуточной аттестации. Результат стабильный.	<b>ОО:</b> Успеваемость 100% Качество 71,4% Ср. балл: 3,7 <b>Район:</b> Успеваемость 97,3% Качество 56,1% <b>ЛЮ:</b> Успеваемость 96,2% Качество 58,8%	Успеваемость -100% Качество 62,5%  Сравнительный анализ результатов ВПР с годовыми отметками обучающихся по биологии показал несоответствие результатов ВПР с результатами текущего контроля успеваемости и промежуточной аттестации, успеваемость внутренней СОКО соответствует внешней СОКО, а качество по итогам года – занижено на 8,9%.	<b>ОО:</b> Успеваемость 100% Качество 21% Ср. балл: 3,2 <b>Район:</b> Успеваемость 88,1% Качество 28,5% <b>ЛЮ:</b> Успеваемость 88,7% Качество 36,9%	Успеваемость -93,3% Качество 33,3%  Сравнительный анализ результатов ВПР с годовыми отметками обучающихся по биологии показал несоответствие результатов ВПР с результатами текущего контроля успеваемости и промежуточной аттестации, расхождения по % успеваемости внутренней СОКО и внешней СОКО составляет 6,7%, а качество по итогам года – занижено на 12,3%.	

География			<p><b>ОО:</b> Успеваемость 100% Качество 66,7% Ср. балл: 3,5 <b>Район:</b> Успеваемость 97,9% Качество 57,2% <b>ЛО:</b> Успеваемость 98,7% Качество 61,1%</p>	<p>Успеваемость-100% Качество – 68,4%</p> <p>Сравнительный анализ результатов ВПР с годовыми отметками обучающихся по географии показал несоответствие результатов ВПР с результатами текущего контроля успеваемости и промежуточной аттестации, успеваемость внутренней СОКО не соответствует внешней СОКО, качество – завышено на 1,7%. Расхождения по качеству незначительное. Результат стабильный.</p>	<p><b>ОО:</b> Успеваемость 100% Качество 37,5% Ср. балл: 3,4 <b>Район:</b> Успеваемость 76,6% Качество 21,7% <b>ЛО:</b> Успеваемость 87,2% Качество 29,8%</p>	<p>Успеваемость-76,9% Качество – 38,5%</p> <p>Сравнительный анализ результатов ВПР с годовыми отметками обучающихся по географии показал несоответствие результатов ВПР с результатами текущего контроля успеваемости и промежуточной аттестации, успеваемость внутренней СОКО не соответствует внешней СОКО, расхождение на 23%, качество – практически совпадает. Расхождения по качеству минимальное – 1%. Результат стабильный.</p>	<p><b>ОО:</b> Успеваемость 93,3% Качество 20% Ср. балл: 3,1 <b>Район:</b> Успеваемость 87,7% Качество 35,1% <b>ЛО:</b> Успеваемость 96,8% Качество 42%</p>	<p>Успеваемость 95% Качество 25%</p> <p>Сравнительный анализ результатов ВПР с годовыми отметками обучающихся по истории показал незначительное расхождение результатов ВПР с результатами текущего контроля успеваемости и промежуточной аттестации, успеваемость внутренней СОКО соответствует внешней СОКО, успеваемость завышена на 1,7%, а качество по итогам года – завышено на 5%.</p>
Английский язык					<p><b>ОО:</b> Успеваемость 100% Качество 36,8% Ср. балл: 3,4 <b>Район:</b> Успеваемость 72,8% Качество 16,7% <b>ЛО:</b> Успеваемость 73,5% Качество 30,3%</p>	<p>Успеваемость - 92,9% Качество – 21,4%</p> <p>Сравнительный анализ результатов ВПР с годовыми отметками обучающихся по географии показал несоответствие результатов ВПР с результатами текущего контроля успеваемости и промежуточной аттестации, успеваемость</p>		

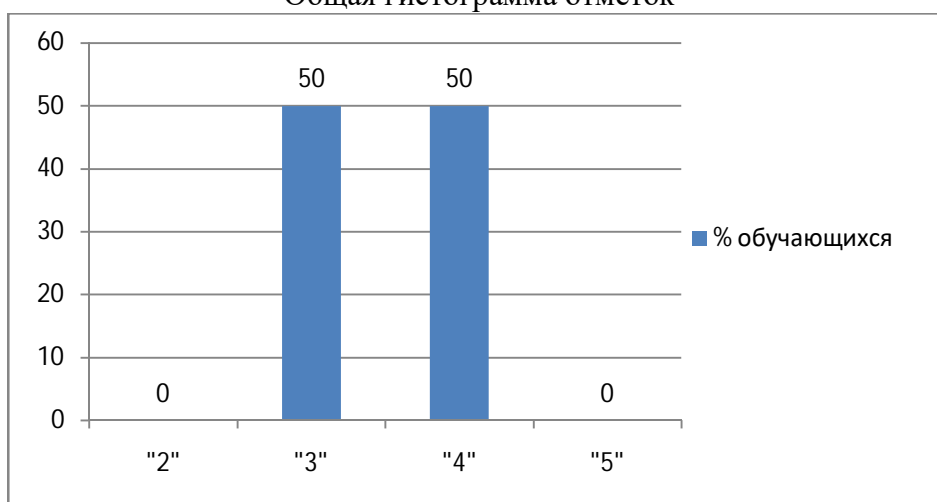
						внутренней СОКО не соответствует внешней СОКО, расхождение на 7%, качество – практически совпадает. Расхождения по качеству – 7,4%.		
Общество звание			<b>ОО:</b> Успеваемость 100% Качество 33,3% Ср. балл: 3,3 <b>Район:</b> Успеваемость 93,7% Качество 40,7% <b>ЛО:</b> Успеваемость 96,8% Качество 61,6%	Успеваемость-100% Качество 53%  Сравнительный анализ результатов ВПР с годовыми отметками обучающихся по общественно-образовательному показателю несоответствие результатов ВПР с результатами текущего контроля успеваемости и промежуточной аттестации, успеваемость и качество внутренней СОКО не соответствует внешней СОКО, качество по итогам года – занижено на 20%.	<b>ОО:</b> Успеваемость 100% Качество 42,1% Ср. балл: 3,6 <b>Район:</b> Успеваемость 81,3% Качество 24,75% <b>ЛО:</b> Успеваемость 88,7% Качество 43%	Успеваемость-100% Качество 53,8%  Сравнительный анализ результатов ВПР с годовыми отметками обучающихся по общественно-образовательному показателю несоответствие результатов ВПР с результатами текущего контроля успеваемости и промежуточной аттестации, успеваемость и качество внутренней СОКО не соответствует внешней СОКО, качество по итогам года – занижено на 11,7%. Процент расхождения по качеству уменьшился по сравнению с прошлым учебным годом.		
История	<b>ОО:</b> Успеваемость 97% Качество 42% Ср. балл: 3,4 <b>Район:</b> Успеваемость 92,9%	Успеваемость-100% Качество 50%  Сравнительный анализ результатов ВПР с годовыми отметками	<b>ОО:</b> Успеваемость 100% Качество 58,8% Ср. балл: 3,5 <b>Район:</b> Успеваемость 93,4% Качество 55%	Успеваемость-100% Качество (%) 57  Сравнительный анализ результатов ВПР с годовыми отметками обучающихся по истории показал	<b>ОО:</b> Успеваемость 100% Качество 36,8% Ср. балл: 3,5 <b>Район:</b> Успеваемость 93,4% Качество 55% <b>ЛО:</b>	Успеваемость-100% Качество 29,4%  Сравнительный анализ результатов ВПР с годовыми отметками обучающихся по истории показал незначительное		

<p>Качество 56,7%  <b>ЛО:</b>  Успеваемость 95,4%  Качество 61,4%</p>	<p>обучающихся по истории показал соответствие результатов ВПР с результатами текущего контроля успеваемости и промежуточной аттестации, успеваемость и качество внутренней СОКО практически соответствует внешней СОКО (разница в 3% по успеваемости и 8% по качеству).  Результат стабильный.</p>	<p><b>ЛО:</b>  Успеваемость 95,9%  Качество 57,9%</p>	<p>незначительное расхождение результатов ВПР с результатами текущего контроля успеваемости и промежуточной аттестации, успеваемость внутренней СОКО не соответствует внешней СОКО, качество по итогам года – занижено на 1,8%. Расхождения по качеству незначительное.</p>	<p>Успеваемость 95,9%  Качество 57,9%</p>	<p>расхождение результатов ВПР с результатами текущего контроля успеваемости и промежуточной аттестации. Успеваемость внутренней СОКО соответствует внешней СОКО, качество по итогам года – завышено на 7,4%. Процент расхождения по качеству увеличился по сравнению с прошлым учебным годом.</p>		
-----------------------------------------------------------------------------------	---------------------------------------------------------------------------------------------------------------------------------------------------------------------------------------------------------------------------------------------------------------------------------------------------------	---------------------------------------------------------------	-----------------------------------------------------------------------------------------------------------------------------------------------------------------------------------------------------------------------------------------------------------------------------	-----------------------------------------------	----------------------------------------------------------------------------------------------------------------------------------------------------------------------------------------------------------------------------------------------------------------------------------------------------	--	--

Максимальный первичный балл: 33

Группы участников	Кол-во участников	2	3	4	5
Вся выборка	143615	3,77	31,08	44,8	20,34
Ленинградская обл.	804	0,62	29,48	45,02	24,88
Лодейнопольский муниципальный район	14	0	50	50	0
Муниципальное казённое общеобразовательное учреждение "Лодейнопольская средняя общеобразовательная школа №68 "	14	0	50	50	0

Общая гистограмма отметок



	Кол-во уч.	%
Понизили (Отм.< Отм.по журналу)	1	7,14
Подтвердили (Отм.=Отм.по журналу)	11	78,57
Повысили (Отм.> Отм.по журналу)	2	14,29
<b>Всего*:</b>	<b>14</b>	<b>100</b>

Гистограмма соответствия отметок за выполненную работу и отметок по журналу



**Корреляция результатов внутренней (промежуточная аттестация) и внешней (ВПР) систем оценки качества образования в 11 классе**

<b>11 класс</b>	<b>2018-2019</b>	<b>Результативность (объективность результатов, корреляция с ТКУ, ПА) По итогам 2018-2019</b>	<b>2019-2020</b>	<b>Результативность (объективность результатов, корреляция с ТКУ, ПА) По итогам 2019-2020</b>	<b>2020-2021</b>	<b>Результативность (объективность результатов, корреляция с ТКУ, ПА) По итогам 2020-2021</b>
География	<p><b>ОО:</b> Успеваемость 100% Качество 60% Ср. балл: 3,9</p> <p><b>Район:</b> Успеваемость 100% Качество 60%</p> <p><b>ЛО:</b> Успеваемость 99,4% Качество 72,7%</p>	<p>Успеваемость-100% Качество – 70%</p> <p>Сравнительный анализ результатов ВПР с годовыми отметками обучающихся по географии показал несоответствие результатов ВПР с результатами текущего контроля успеваемости и промежуточной аттестации, успеваемость внутренней СОКО не соответствует внешней СОКО, качество – завышено на 10%.</p>				
Химия			<p><b>ОО:</b> Успеваемость 100% Качество 60% Ср. балл: 3,73</p> <p><b>Район:</b> Успеваемость 100% Качество 60%</p> <p><b>ЛО:</b> Успеваемость 96,05% Качество 62,66%</p>	<p>Успеваемость-100% Качество – 60%</p> <p>Сравнительный анализ результатов ВПР с годовыми отметками обучающихся по химии показал полное соответствие результатов ВПР с результатами текущего контроля успеваемости и промежуточной аттестации, успеваемость внутренней СОКО соответствует внешней СОКО, качество обученности полностью совпадает.</p>	<p><b>ОО:</b> Успеваемость 100% Качество 50% Ср. балл:</p> <p><b>Район:</b> Успеваемость 100% Качество 50%</p> <p><b>ЛО:</b> Успеваемость 96,22% Качество 65,14%</p>	<p>Успеваемость-100% Качество – 42%</p> <p>Сравнительный анализ результатов ВПР с годовыми отметками обучающихся по химии показал небольшое несоответствие результатов ВПР с результатами текущего контроля успеваемости и промежуточной аттестации, успеваемость внутренней СОКО соответствует внешней СОКО, качество обученности не совпадает на 8%. Качество внутренней СОКО занижено по сравнению с качеством внешней СОКО.</p>

**Вывод.** При осуществлении внутреннего контроля качества образования особое внимание уделять вопросам:

- 1) осуществление текущего контроля успеваемости и промежуточной аттестации обучающихся, в т.ч. объективности и аргументированности оценивания знаний, умений, навыков обучающихся,
- 2) качества образовательной деятельности педагогов (выбор посещений учебных занятий для персонального контроля определять по результатам внешней оценки качества образования, внутреннего контроля, мониторингов),
- 3) по итогам мероприятий внутреннего контроля выявлять и устанавливать адресную методическую помощь педагогам с учетом их профессиональных дефицитов



## **Оценка качества подготовки выпускников**

Подготовка к государственной итоговой аттестации (далее ГИА) осуществлялась в соответствии с Дорожной картой по подготовке к проведению государственной итоговой аттестации по образовательным программам основного общего и среднего общего образования, утвержденной приказом МКОУ «ЛСОШ № 68» от «31» августа 2020 г. №73 (далее Дорожная карта). Все мероприятия в рамках Дорожной карты по подготовке к ГИА были проведены своевременно. Педагогический коллектив, обучающиеся были своевременно ознакомлены с порядком проведения государственной итоговой аттестации по основным программам основного общего и среднего общего образования, методическими рекомендациями по подготовке и проведению ГИА, с другими документами и материалами по вопросам ГИА. В соответствии с Дорожной картой и Планом внутришкольного контроля администрацией школы были взяты под контроль вопросы подготовки к сдаче экзаменов. Проводился подробный анализ результатов пробных ЕГЭ по предметам, разработан план работы по устранению пробелов в знаниях учащихся, проводились совещания при директоре и собеседования с учителями-предметниками.

### Итоги аттестации выпускников 9 класс.

К государственной итоговой аттестации были допущены не все обучающиеся 9 класса (9 человек из 10). Один обучающийся не был допущен до экзаменов в связи с пропусками уроков без уважительной причины.

В соответствии с Порядком проведения государственной итоговой аттестации по образовательным программам основного общего образования, утвержденным приказом Министерства просвещения Российской Федерации и Федеральной службы по надзору в сфере образования и науки от 07.11.2018 года № 189/1513, распоряжением комитета общего и профессионального образования Ленинградской области от 29 января 2021 года № 201-р «О проведении итогового собеседования по русскому языку для обучающихся 9 классов общеобразовательных организаций Ленинградской области в 2021 году» и распоряжением отдела образования Администрации МО Лодейнопольский муниципальный район Ленинградской области от 05.02.2021г. №55-р «О проведении тренировки итогового собеседования по русскому языку для обучающихся 9 классов общеобразовательных организаций Лодейнопольского района в 2021 году» на итоговом собеседовании по русскому языку в основной срок 9 обучающихся получили «зачет». 1 ученик – не явился на итоговое собеседование, этот обучающийся не был допущен до ГИА.

В соответствии с приказами Министерства просвещения Российской Федерации от 7 ноября 2018 года №189/1513 «Об утверждении Порядка проведения государственной итоговой аттестации по образовательным программам основного общего образования» (далее – Порядок проведения ГИА), от 16 марта 2021 года № 104/306 «Об особенностях проведения государственной итоговой аттестации по образовательным программам основного общего образования в 2021 году» (далее – Особенности проведения ГИА), от 12 апреля 2021 года № 162/471 «Об утверждении единого расписания и продолжительности проведения основного государственного экзамена по каждому учебному предмету, требований к использованию средств обучения и воспитания при его проведении в 2021 году», от 12 апреля 2021 года № 163/472 «Об утверждении единого расписания и продолжительности проведения государственного выпускного экзамена по образовательным программам основного общего и среднего общего образования по каждому учебному предмету, требований к использованию средств обучения и воспитания при его проведении в 2021 году» и на основании распоряжения комитета общего и профессионального

образования Ленинградской области от 12.05.2021 года №1281-р «О проведении государственной итоговой аттестации по образовательным программам основного общего образования в Ленинградской области в основной период в 2021 году» 7 выпускников сдавали экзамены в форме основного государственного экзамена (далее – ОГЭ): два обязательных экзамена (русский язык и математика). 2 выпускника сдавали экзамены в форме государственного выпускного экзамена (далее – ГВЭ): один обязательный экзамен (русский язык или математика). 1 выпускник сдавал ГВЭ по русскому языку, другой – по математике. 100% выпускников, которые были допущены к ГИА успешно прошли аттестацию и получили аттестаты. Три выпускника 9 класса получили аттестат с отметками «4» и «5».

Результаты государственной итоговой аттестации по образовательной программе основного общего образования в 2021 году представлены в таблицах №13 и №14 и на диаграммах.

Таблица №13

**Результаты ГИА по русскому языку.  
ОГЭ**

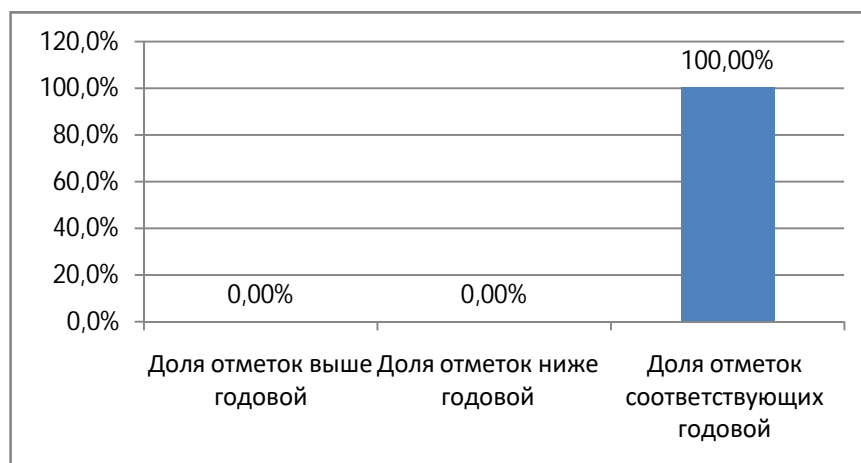
Кол-во выпускников, которые сдавали экзамен	«5»	«4»	«3»	«2»	ГИА			Итоги за 9 класс	
					Средний балл (оценка)	успеваемость	качество	успеваемость	качество
7	0	4	2	1	3,4	85,7%	57%	100%	57%

**ГВЭ**

Кол-во выпускников, которые сдавали экзамен	«5»	«4»	«3»	«2»	ГИА			Итоги за 9 класс	
					Средний балл (оценка)	успеваемость	качество	успеваемость	качество
1	0	0	1	0	3	100%	0%	100%	0%

**Пересдача по русскому языку**

Кол-во выпускников, которые пересдавали экзамен	«5»	«4»	«3»	«2»	ГИА			Итоги за 9 класс	
					Средний балл (оценка)	успеваемость	качество	успеваемость	качество
1	0	0	1	0	3	100%	0%	100%	0%



**Результаты ГИА по математике.  
ОГЭ**

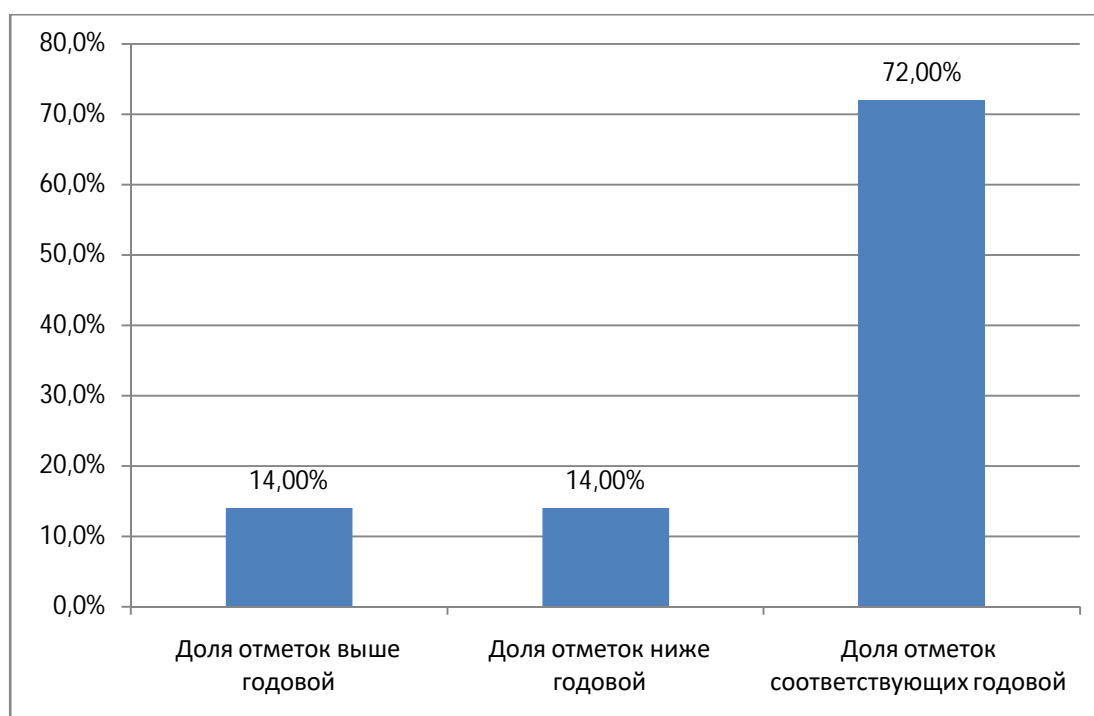
Кол-во выпускников, которые сдавали экзамен	«5»	«4»	«3»	«2»	ГИА			Итоги за 9 класс	
					Средний балл (оценка)	успеваемость	качество	успеваемость	качество
7	0	2	3	2	3	71,4%	28,6%	100%	42,9%

**ГВЭ**

Кол-во выпускников, которые сдавали экзамен	«5»	«4»	«3»	«2»	ГИА			Итоги за 9 класс	
					Средний балл (оценка)	успеваемость	качество	успеваемость	качество
1	0	1	0	0	3	100%	100%	100%	0%

**Пересдача по математике**

Кол-во выпускников, которые пересдавали экзамен	«5»	«4»	«3»	«2»	ГИА			Итоги за 9 класс	
					Средний балл (оценка)	успеваемость	качество	успеваемость	качество
2	0	1	1	0	3,5	100%	50%	100%	0%



Корреляция результатов внутренней (промежуточная аттестация) и внешней (результаты ОГЭ) систем оценки качества образования			
предмет	2018-2019	2019-2020	2020-2021
<b>Русский язык</b>	100% - справились <b>Ср.б: 29 ср.оценка: 3,5</b> <u>Успеваемость ОГЭ: 100%</u> МО: 100% <u>Качество ОГЭ: 41%</u> МО: 72,2% <u>Успеваемость за год: 100%</u> <u>Качество за год: 60%</u> Доля отметок выше годовой: 11,7% Доля отметок ниже годовой: 47% Доля отметок соответствующих годовой: 41% не преодолели порог: 0	<u>Успеваемость за год: 91,7%</u> <u>Качество за год: 50%</u> Доля отметок выше годовой: 0% Доля отметок ниже годовой: 0% Доля отметок соответствующих годовой: 100% не преодолели порог: 0	100% - справились после пересдачи экзаменов <b>Ср.б: 22 ср.оценка: 3,4</b> <u>Успеваемость ОГЭ: 100%</u> МО: 97,8% ЛО: 98,58% <u>Качество ОГЭ: 57%</u> МО: 55,26% ЛО: 23,21% <u>Успеваемость за год: 100%</u> <u>Качество за год: 57%</u> Доля отметок выше годовой: 0% Доля отметок ниже годовой: 0% Доля отметок соответствующих годовой: 100% не преодолели порог: 0
<b>Математика</b>	100% - справились <b>Ср. б: 12 ср.оценка 3,3</b> <u>Успеваемость ОГЭ: 100%</u> МО: 100% <u>Качество ОГЭ: 26,6%</u> МО: 44,1% <u>Успеваемость за год: 100%</u> <u>Качество за год: 47%</u> Доля отметок выше годовой: 0% Доля отметок ниже годовой: 29,4 Доля отметок соответствующих годовой: 70,6% не преодолели порог: 0	<u>Успеваемость за год: 91,7%</u> <u>Качество за год: 41,7%</u> Доля отметок выше годовой: 0% Доля отметок ниже годовой: 0% Доля отметок соответствующих годовой: 100% не преодолели порог: 0	100% - справились после пересдачи экзаменов <b>Ср. б: 11 ср.оценка 3</b> <u>Успеваемость ОГЭ: 100%</u> МО: 88,11% ЛО: 96,84 <u>Качество ОГЭ: 37,5%</u> МО: 38,71% ЛО: 47,25% <u>Успеваемость за год: 100%</u> <u>Качество за год: 43%</u> Доля отметок выше годовой: 14% Доля отметок ниже годовой: 14% Доля отметок соответствующих годовой: 72% не преодолели порог: 0
<b>Результаты экзаменов по выбору</b>			
<b>Обществознание</b>	100% - справились <b>Ср.б: 21 ср.оценка 3,1</b> <u>Успеваемость ОГЭ: 100%</u> МО: 100% <u>Качество ОГЭ: 21,4%</u> МО: 42,3% <u>Успеваемость за год: 100%</u> <u>Качество за год: 35,8%</u> Доля отметок выше годовой: 7%		

	Доля отметок ниже годовой: 21% Доля отметок соответствующих годовой: 72% не преодолели порог: 0		
<b>Биология</b>	100% - справились <b>Ср.б: 22 ср.оценка 3</b> <u>Успеваемость ОГЭ: 100%</u> МО: 100% <u>Качество ОГЭ: 0%</u> МО: 44,4% <u>Успеваемость за год: 100%</u> <u>Качество за год: 100%</u> Доля отметок выше годовой: 0% Доля отметок ниже годовой: 100% Доля отметок соответствующих годовой: 0% не преодолели порог: 0		
<b>География</b>	100% - справились <b>Ср.б: 20 ср.оценка 3,3</b> <u>Успеваемость ОГЭ: 100%</u> МО: 100% <u>Качество ОГЭ: 44,4%</u> МО: 51,1% <u>Успеваемость за год: 100%</u> <u>Качество за год: 55,5%</u> Доля отметок выше годовой: 11% Доля отметок ниже годовой: 22% Доля отметок соответствующих годовой: 67% не преодолели порог: 0		
<b>Литература</b>	100% - справились <b>Ср.б: 22 ср.оценка 4</b> <u>Успеваемость ОГЭ: 100%</u> МО: 100% <u>Качество ОГЭ: 100%</u> МО: 85,8% <u>Успеваемость за год: 100%</u> <u>Качество за год: 100%</u> Доля отметок выше годовой: 0% Доля отметок ниже годовой: 0% Доля отметок соответствующих годовой: 100% не преодолели порог: 0		

<b>Физика</b>	100% - справились <b>Ср.б: 18 ср.оценка 3,5</b> <u>Успеваемость ОГЭ: 100%</u> МО: 100% <u>Качество ОГЭ: 50%</u> МО: 48,2% <u>Успеваемость за год: 100%</u> <u>Качество за год: 100%</u> Доля отметок выше годовой: 0% Доля отметок ниже годовой: 50% Доля отметок соответствующих годовой: 50% не преодолели порог: 0		
<b>История</b>			
<b>Химия</b>	100% - справились <b>Ср.б: 19 ср.оценка 4</b> <u>Успеваемость ОГЭ: 100%</u> МО: 100% <u>Качество ОГЭ: 100%</u> МО: 88,6% <u>Успеваемость за год: 100%</u> <u>Качество за год: 100%</u> Доля отметок выше годовой: 0% Доля отметок ниже годовой: 0% Доля отметок соответствующих годовой: 100% не преодолели порог: 0		
Пересдача (чел./%)	Математика: 0чел./0% Русский язык: 0чел./0% <u>Предметы по выбору:</u> география: 1чел./11% обществознание: 1чел./7% физика: 1чел./50%		Математика: 2чел./22% Русский язык: 1чел./11%
Получение аттестатов: (% от общего числа сдававших ОГЭ), кол-во с отличием, кол- во не допущенных	9 класс –100%, 1 чел. не допущен к ГИА	9 класс –100%, 1 чел. не допущен к ГИА	9 класс –100%, 1 чел. не допущен к ГИА
Выбор	<b>Физика: 2/13%</b>		

предметов ОГЭ (кол-во/% от общего числа сдающих ОГЭ)	<b>Обществознание:</b> 14/93% <b>Химия:</b> 1/6,5% <b>Биология:</b> 2/13% <b>География:</b> 9/60% <b>Литература:</b> 2/13%		
Наличие выпускников 9 классов с ОВЗ	1 обучающийся с умственной отсталостью (интеллектуальными нарушениями) 2 обучающихся с ОВЗ		2 обучающихся с ОВЗ

**Вывод:** при проведении сравнительного анализа внутренней (промежуточная аттестация) и внешней (результаты ОГЭ) систем оценки качества образования не выявлены риски образовательной деятельности в части обеспечения соответствия качества подготовки обучающихся установленным требованиям законодательства об образовании. Есть небольшое несоответствие результатов ОГЭ с результатами промежуточной аттестации обучающихся: математика. Результаты ОГЭ (качество) ниже результатов (качество) промежуточной аттестации обучающихся: математика в среднем на 2,5%.

Доля отметок за ОГЭ ниже годовой выявлена по математике на 14%. Полное соответствие результатов ОГЭ годовым отметкам - по русскому языку.

Снижение результатов в 2021 году обусловлено несколькими причинами.

Во-первых, трудностями организации обучения, связанными с эпидемиологической обстановкой в 2020 и 2021 годах.

Во-вторых, изменениями в КИМ ОГЭ в 2020 году, впервые разработанных на основе федерального государственного образовательного стандарта основного общего образования (ФГОС), утвержденного приказом Министерства образования и науки Российской Федерации от 17.12.2010 № 1897. В соответствии с ФГОС в КИМ ОГЭ по математике в 2020 году был включён новый блок практико-ориентированных заданий № 1–5, который на ОГЭ в 2021 году вызвал затруднение для значительного числа участников экзаменов.

### **Итоги аттестации выпускников 11 и 12 классов.**

В соответствии с Приказом Министерства просвещения и Рособрнадзора от 16.03.2021 года №105/307 «Об особенностях проведения государственной итоговой аттестации по образовательным программам среднего общего образования в 2021 году» 13 обучающихся 11А класса и 4 обучающихся 12 класса проходили ГИА в форме государственного выпускного экзамена (далее ГВЭ) по русскому языку и математике.

В соответствии с Порядком проведения государственной итоговой аттестации по образовательным программам среднего общего образования, утвержденным приказом Министерства просвещения Российской Федерации и Федеральной службы по надзору в сфере образования и науки от 7 ноября 2018 года № 190/1512, приказами Министерства просвещения Российской Федерации и Федеральной службы по надзору в сфере образования и науки от 16 марта 2021 года № 105/307 «Об особенностях проведения государственной итоговой аттестации по образовательным программам среднего общего образования в 2021 году», распоряжением Комитета общего и профессионального образования Ленинградской области от 14.05.2021 года № 1297-р «О проведении в Ленинградской области государственной итоговой аттестации по образовательным программам среднего общего образования в форме единого государственного экзамена в основной период в 2021 году» 6 обучающихся 11А класса проходили ГИА в форме единого государственного экзамена.

Контингент 11А класса составляли учащиеся, которые продолжили свое обучение по образовательной программе среднего общего образования после прохождения ГИА в 9 классе. Контингент 12 класса (заочная форма обучения) составляли учащиеся, имеющие перерыв в обучении до 15 лет. Большинство учащихся совмещает работу и учебу.

Результаты государственной итоговой аттестации по образовательной программе среднего общего образования в 2021 году в форме ГВЭ в 11 классе представлены в таблице №14, а результаты 12 класса - в таблице №15. Не справились с ГИА по математике 3 обучающихся (2 из 11А класса и 1 обучающаяся из 12 класса), а по русскому языку 1 обучающаяся из 12 класса, которая не получила аттестат. 2 обучающихся из 11А класса пересдавали ГВЭ по математике в дополнительные сроки. 95,7% выпускников успешно прошли аттестацию и получили аттестаты. Шесть выпускников 11 класса получили аттестат с отметками «4» и «5».

#### **Результаты государственного выпускного экзамена**

Таблица №14

<b>11 класс</b>			
<b>Учебный предмет</b>	<b>Уровень обученности (%)</b>	<b>Качество знаний (%)</b>	<b>Средний балл по предмету</b>
Русский язык	100	61,54	3,62
Математика	100	46,15	4

Таблица №15

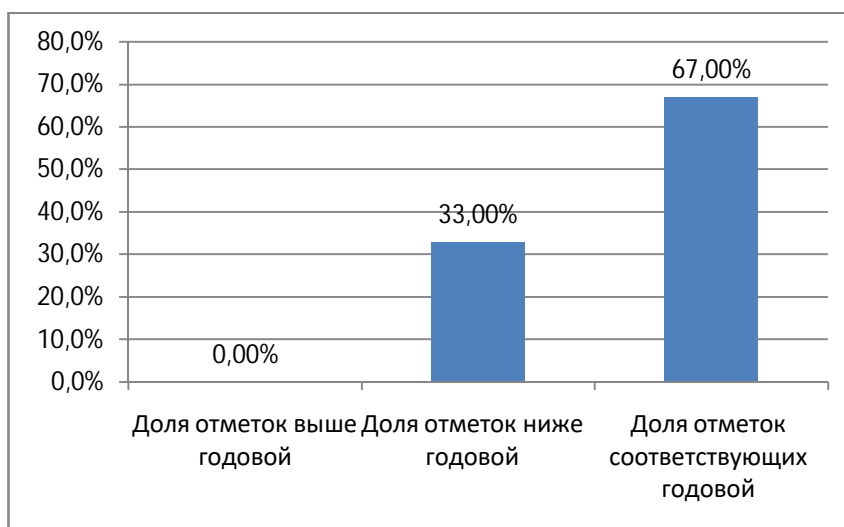
<b>12 класс</b>			
<b>Учебный предмет</b>	<b>Уровень обученности (%)</b>	<b>Качество знаний (%)</b>	<b>Средний балл по предмету</b>
Русский язык	75	2557,1	3,57
Математика	75	0	2,75



В 2021 году вступительные испытания при приеме на обучение по программам бакалавриата и программам специалитета проводились в форме единого государственного экзамена. 32% выпускников 11 класса (6 человек из 19) сдавали единый государственный экзамен. Результаты единого государственного экзамена представлены в таблицах и на диаграммах.

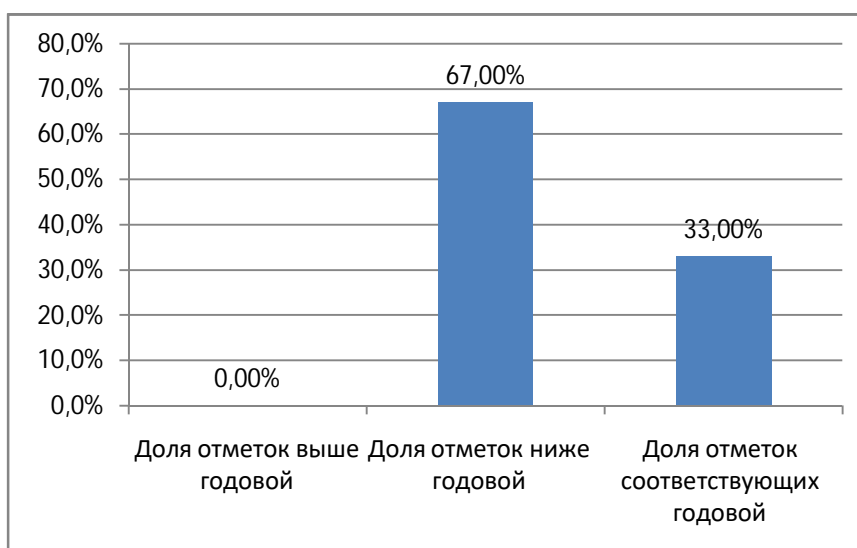
**Результаты ЕГЭ по русскому языку**

Кол-во выпускников, которые сдавали экзамен	ЕГЭ			Итоги за 11 класс	
	Средний балл	успеваемость	Качество (более 55 баллов)	успеваемость	качество
6 (32%)	61	100%	66,67%	100%	100%



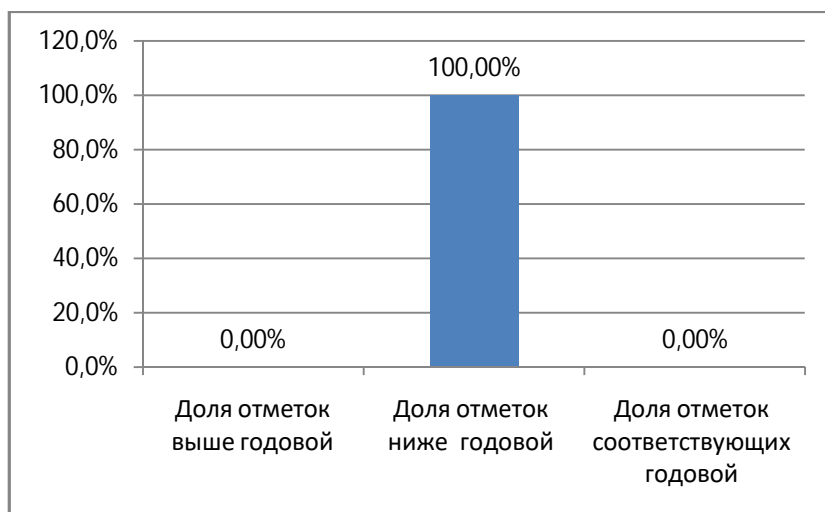
**Результаты ЕГЭ по математике (профильный уровень)**

Кол-во выпускников, которые сдавали экзамен	ЕГЭ			Итоги за 11 класс	
	Средний балл	успеваемость	Качество (50 баллов и более)	успеваемость	качество
3 (16%)	41	100%	33%	100%	100%



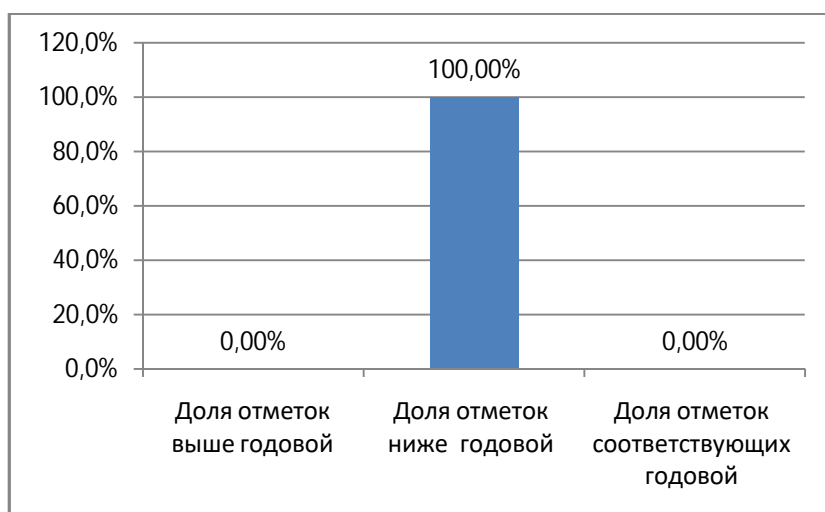
**Результаты ЕГЭ по обществознанию (11 класс).**

Кол-во выпускников, которые сдавали экзамен	ЕГЭ			Итоги за 11 класс	
	Средний балл	успеваемость	Качество (более 55 баллов)	успеваемость	качество
4 (21%)	39	25%	25%	100%	100%



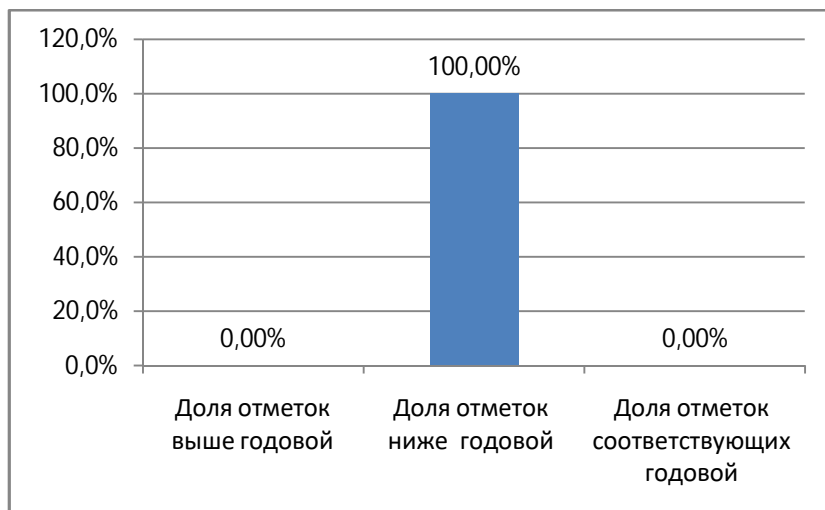
**Результаты ЕГЭ по истории**

Кол-во выпускников, которые сдавали экзамен	ЕГЭ			Итоги за 11 класс	
	Средний балл	успеваемость	Качество (более 55 баллов)	успеваемость	качество
2 (10,5%)	46	100%	50%	100%	100%



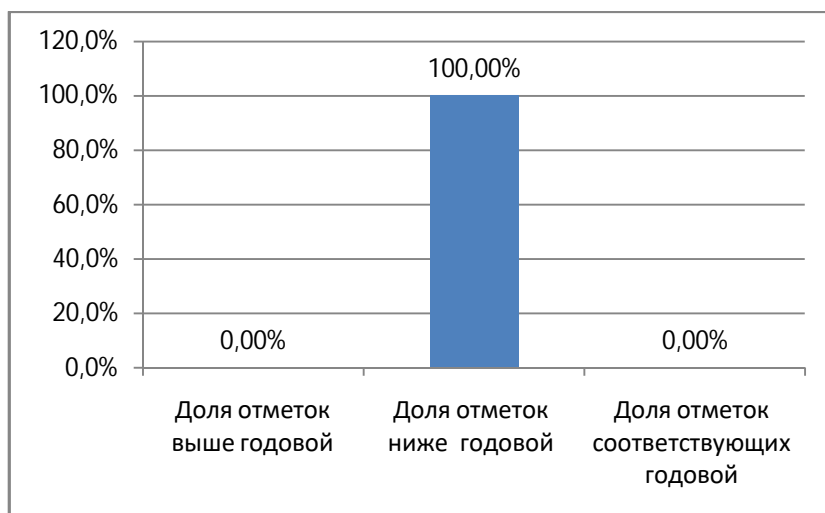
**Результаты ЕГЭ по химии**

Кол-во выпускников, которые сдавали экзамен	ЕГЭ			Итоги за 11 класс	
	Средний балл	успеваемость	Качество (более 55 баллов)	успеваемость	качество
1 (6%)	46	100%	0%	100%	100%



**Результаты ЕГЭ по физике**

Кол-во выпускников, которые сдавали экзамен	ЕГЭ			Итоги за 11 класс	
	Средний балл	успеваемость	Качество (более 55 баллов)	успеваемость	качество
1 (6%)	51	100%	0%	100%	0%



Анализ корреляции результатов внутренней (промежуточная аттестация) и внешней (результаты ОГЭ) систем оценки качества образования				
Результаты ЕГЭ и ГВЭ (2021):				
	2017-2018	2018-2019	2019-2020 (сравнение по выпускникам, которые сдавали ЕГЭ)	2020-2021
Русский язык ГВЭ				94,1% - справились Ср. балл: <b>3,47</b> район: <b>3,61</b> ЛО: <b>3,63</b> <u>Успеваемость ГВЭ:100%</u> <u>Качество ГВЭ: 52,9%</u> <u>Успеваемость за год:100%</u> <u>Качество за год: 52,9%</u> Доля отметок выше годовой 0% Доля отметок ниже годовой 5,9% Доля отметок соответствующих годовой 94,1%
Математика (базовый уровень)	100% - справились Первичный бал: 13 Ср.оценка: <b>3,7</b> не преодолели порог:0 район: ЛО: <b>4,34</b> <u>Успеваемость ЕГЭ:100%</u> <u>Качество ЕГЭ: 75%</u> <u>Успеваемость за год:100%</u> <u>Качество за год: 75%</u> Доля отметок выше годовой 0% Доля отметок ниже годовой 0% Доля отметок соответствующих годовой 100%	100% - справились Первичный бал: 13 Ср.оценка: <b>3,85</b> не преодолели порог: 0 район: <b>4,1</b> ЛО: <b>4,32</b> <u>Успеваемость ЕГЭ:100%</u> <u>Качество ЕГЭ: 60%</u> <u>Успеваемость за год:100%</u> <u>Качество за год: 60%</u> Доля отметок выше годовой 0% Доля отметок ниже годовой 0% Доля отметок соответствующих годовой 100%		100% - справились после пересдачи Ср. балл: <b>3,62</b> район: <b>3,71</b> ЛО: <b>3,72</b> <u>Успеваемость ГВЭ:100%</u> <u>Качество ГВЭ: 35,3%</u> <u>Успеваемость за год:100%</u> <u>Качество за год: 41,2%</u> Доля отметок выше годовой 11,8% Доля отметок ниже годовой 23,5% Доля отметок соответствующих годовой 64,7%
Русский язык	100% - справились Ср. балл: <b>56</b> более 55 баллов: 5/62,5% не преодолели порог: 0 район: <b>67,2</b> ЛО: <b>72,18</b> <u>Успеваемость ЕГЭ:100%</u>	100% - справились Ср. балл: <b>56,5</b> более 55 баллов: 12/66,7% не преодолели порог: 0 район: <b>68</b> ЛО: <b>72,26</b> <u>Успеваемость ЕГЭ:100%</u>	100% - справились Ср. балл: <b>69</b> более 55 баллов: 8/80% не преодолели порог: 0 район: ЛО: <b>74,62</b> <u>Успеваемость ЕГЭ:100%</u>	100% - справились Ср. балл: <b>61</b> более 55 баллов: 4/67% не преодолели порог: 0 район: <b>74,82%</b> ЛО: <b>73,61</b> <u>Успеваемость ЕГЭ:100%</u>

	<p>Качество ЕГЭ: 62,5%</p> <p>Успеваемость за год: 100%</p> <p>Качество за год: 62,5%</p> <p>Доля отметок выше годовой 0%</p> <p>Доля отметок ниже годовой 0%</p> <p>Доля отметок соответствующих годовой 100%</p>	<p>Качество ЕГЭ: 52,3%</p> <p>Успеваемость за год: 100%</p> <p>Качество за год: 58,45%</p> <p>Доля отметок выше годовой 5,5%</p> <p>Доля отметок ниже годовой 11%</p> <p>Доля отметок соответствующих годовой 83,5%</p>	<p>Качество ЕГЭ: 80%</p> <p>Успеваемость за год: 100%</p> <p>Качество за год: 60%</p> <p>Доля отметок выше годовой 20%</p> <p>Доля отметок ниже годовой 0%</p> <p>Доля отметок соответствующих годовой 80%</p>	<p>Качество ЕГЭ: 67%</p> <p>Успеваемость за год: 100%</p> <p>Качество за год: 100%</p> <p>Доля отметок выше годовой 0%</p> <p>Доля отметок ниже годовой 33%</p> <p>Доля отметок соответствующих годовой 67%</p>
<p><b>Математика (профильный уровень)</b></p>		<p>100% - справились</p> <p><b>Ср. б: 50</b></p> <p>50 баллов и более: 0%</p> <p>не преодолели порог: 0</p> <p><b>район: 55</b></p> <p><b>ЛО: 61,55</b></p> <p>Успеваемость ЕГЭ: 100%</p> <p>Качество ЕГЭ: 100%</p> <p>Успеваемость за год: 100%</p> <p>Качество за год: 100%</p> <p>Доля отметок выше годовой %</p> <p>Доля отметок ниже годовой %</p> <p>Доля отметок соответствующих годовой 100%</p>	<p>100% - справились</p> <p><b>Ср. б: 48</b></p> <p>50 баллов и более: 50%</p> <p>не преодолели порог: 0</p> <p><b>район:</b></p> <p><b>ЛО: 59,48</b></p> <p>Успеваемость ЕГЭ: 100%</p> <p>Качество ЕГЭ: 50%</p> <p>Успеваемость за год: 100%</p> <p>Качество за год: 100%</p> <p>Доля отметок выше годовой %</p> <p>Доля отметок ниже годовой 50%</p> <p>Доля отметок соответствующих годовой 50%</p>	<p>100% - справились</p> <p><b>Ср. б: 41</b></p> <p>50 баллов и более: 1/33%</p> <p>не преодолели порог: 0</p> <p><b>район: 56,2</b></p> <p><b>ЛО: 56,23</b></p> <p>Успеваемость ЕГЭ: 100%</p> <p>Качество ЕГЭ: 33%</p> <p>Успеваемость за год: 100%</p> <p>Качество за год: 100%</p> <p>Доля отметок выше годовой 0%</p> <p>Доля отметок ниже годовой 67%</p> <p>Доля отметок соответствующих годовой 33%</p>
<p>Результаты экзаменов по выбору</p>				
<p><b>Обществознание</b></p>	<p>н/п</p>	<p>не преодолели порог: 1/25%</p> <p>ср. балл: 47</p> <p><b>район: 52,6</b></p> <p><b>ЛО: 59,38</b></p> <p>Доля отметок выше годовой: 0%</p> <p>Доля отметок ниже годовой: 100%</p> <p>Доля отметок соответствующих годовой: 0%</p>	<p>не преодолели порог: 1/14%</p> <p>ср. балл: 50</p> <p><b>район:</b></p> <p><b>ЛО: 59,38</b></p> <p>Доля отметок выше годовой: 0%</p> <p>Доля отметок ниже годовой: 86%</p> <p>Доля отметок соответствующих годовой: 14%</p>	<p>не преодолели порог: 3/75%</p> <p>ср. балл: 39</p> <p>55 баллов и более: 1/33%</p> <p><b>район: 53,8</b></p> <p><b>ЛО: 61,1</b></p> <p>Доля отметок выше годовой: 0%</p> <p>Доля отметок ниже годовой: 100%</p> <p>Доля отметок соответствующих годовой: 0%</p>
<p><b>Химия</b></p>	<p>н/п</p>	<p>не преодолели порог: 1/100%</p> <p>ср. балл: 25</p> <p><b>район: 73,5</b></p> <p><b>ЛО: 61,67</b></p> <p>Доля отметок выше годовой: 0%</p> <p>Доля отметок ниже годовой: 100%</p> <p>Доля отметок соответствующих</p>	<p>н/п</p>	<p>не преодолели порог: 0%</p> <p>ср. балл: 46</p> <p>55 баллов и более: 0/0%</p> <p><b>район: 60,7</b></p> <p><b>ЛО: 61,8</b></p> <p>Доля отметок выше годовой: 0%</p> <p>Доля отметок ниже годовой: 100%</p>

		годовой: 0%		Доля отметок соответствующих годовой: 0%
<b>История</b>	<b>н/п</b>	<b>н/п</b>	<b>н/п</b>	не преодолели порог: 0% ср. балл:46 55 баллов и более: 1/33% <b>район: 61,7</b> <b>ЛО: 58,5</b> Доля отметок выше годовой: 0% Доля отметок ниже годовой: 100% Доля отметок соответствующих годовой: 0%
<b>Физика</b>	<b>н/п</b>	<b>н/п</b>	<b>н/п</b>	не преодолели порог: 0% ср. балл:51 55 баллов и более: 0/0% <b>район: 57,1</b> <b>ЛО: 60,14</b> Доля отметок выше годовой: 0% Доля отметок ниже годовой: 100% Доля отметок соответствующих годовой: 0%
<b>Биология</b>	<b>н/п</b>	не преодолели порог: 0 ср. балл:45 <b>район: 57</b> <b>ЛО: 55,75</b> Доля отметок выше годовой: 0% Доля отметок ниже годовой: 0% Доля отметок соответствующих годовой: 100%	не преодолели порог: 0 ср. балл:59 <b>район:</b> <b>ЛО: 53,41</b> Доля отметок выше годовой: 0% Доля отметок ниже годовой: 0% Доля отметок соответствующих годовой: 100%	<b>н/п</b>
<b>Литература</b>	<b>н/п</b>	<b>н/п</b>	не преодолели порог: 0 ср. балл:59 <b>район:</b> <b>ЛО: 68,29</b> Доля отметок выше годовой: 0% Доля отметок ниже годовой: 0% Доля отметок соответствующих годовой: 100%	<b>н/п</b>
<b>Информатика</b>	<b>н/п</b>	<b>н/п</b>	не преодолели порог: 0 ср. балл:46	<b>н/п</b>

			<b>район:</b> <b>ЛО: 66,26</b> Доля отметок выше годовой: 0% Доля отметок ниже годовой: 100% Доля отметок соответствующих годовой: 0%	
Выбор учебных предметов ЕГЭ (кол-во/%)	<b>2018 – всего сдавало - 8 чел.</b>	<b>2019 – всего сдавало 18 чел.</b> <b>Математика (профиль):</b> <b>1чел./5,5%</b> <b>Обществознание: 4/22%</b> <b>Химия: 1/5,5%</b> <b>Биология: 2/11%</b>	<b>2020 – всего сдавало 10 чел./67%</b> <b>Математика (профиль): 6чел./40%</b> <b>Обществознание: 7/47%</b> <b>Литература: 1/7%</b> <b>Биология: 2/14%</b> <b>Информатика: 1/7%</b>	<b>2021 – всего сдавало 6 чел./32%</b> <b>Математика (профиль): 3чел./ 16%</b> <b>Обществознание: 4/21%</b> <b>История: 2/10,5%</b> <b>Химия: 1/5,3%</b> <b>Физика: 1/5,3%</b>
Наличие обучающихся – участников ГИА в «группах риска»	Группа риска "Участники ГИА, получившие зачет по сочинению по всем критериям" – чел. Группа риска по русскому языку - ___ чел. Группа риска по математике (база) - ___ чел. (информация подтвердилась или не подтвердилась)	Группа риска "Участники ГИА, получившие зачет по сочинению по всем критериям" 3 чел. Группа риска по русскому языку - 3 чел. Группа риска по математике (база) – 2 чел. (информация не подтвердилась)	Группа риска "Участники ГИА, получившие зачет по сочинению по всем критериям" 2 чел. Группа риска по русскому языку - 4 чел., из них сдавал ЕГЭ 1 выпускник Группа риска по математике (база) – 2 чел. Группа риска по математике (профиль) – 5 чел. (информация не подтвердилась)	Группа риска "Участники ГИА, получившие зачет по сочинению по всем критериям" 5 чел. Группа риска по русскому языку - 1 чел. (информация не подтвердилась) Группа риска по математике (база) – 4 чел., информация подтвердилась по 3 выпускникам, 2 из которых сдали в резервные сроки Группа риска по математике (профиль) – 5 чел., из них сдавали ЕГЭ 3 выпускника (информация не подтвердилась)
Доля обучающихся, получивших «Зачет» по всем критериям ИСИ	50%	44,4%	77,3%	61%
Получение аттестатов, медали	100%	100%	100%, 1 золотая медаль	95,7%

**Вывод:** сравнительный анализ внутренней (промежуточная аттестация) и внешней (результаты ЕГЭ) систем оценки качества образования по всем выпускникам проводился по двум предметам: русский язык и математика. При проведении сравнительного анализа внутренней (промежуточная аттестация) и внешней (результаты ГВЭ) систем оценки качества образования по выпускникам выявлены риски образовательной

деятельности. А именно несоответствие результатов ГВЭ с результатами промежуточной аттестации обучающихся по математике. Результаты ГВЭ (качество) выше результатов (качество) промежуточной аттестации обучающихся в среднем на 11,8%. Доля отметок за ГВЭ ниже годовой выявлена на 23,5% по математике и небольшое расхождение по русскому языку – 5,9%. Соответствие результатов ГВЭ с годовым отметкам - по русскому языку составляет 94,1% и по математике только 64,7%.

При проведении сравнительного анализа внутренней (промежуточная аттестация) и внешней (результаты ЕГЭ) систем оценки качества образования по выпускникам, которые сдавали ЕГЭ как вступительные испытания по программам бакалавриата и программам специалитета, выявлены риски образовательной деятельности по всем предметам, которые сдавали выпускники. А именно несоответствие результатов ЕГЭ с результатами промежуточной аттестации обучающихся: обществознание, русский язык, математика, физика, химия, история. Доля отметок за ЕГЭ ниже годовой выявлена по русскому языку на 33%, по математике на 67%, по обществознанию, химии, физике, истории на 100%.

При осуществлении внутреннего контроля качества образования особое внимание уделять вопросам:

- 1) осуществление текущего контроля успеваемости и промежуточной аттестации обучающихся, в т.ч. объективности и аргументированности оценивания знаний, умений, навыков обучающихся,
  - 2) качества образовательной деятельности педагогов (выбор посещений учебных занятий для персонального контроля определять по результатам внешней оценки качества образования, внутреннего контроля, мониторингов),
  - 3) по итогам мероприятий внутреннего контроля выявлять и устанавливать адресную методическую помощь педагогам с учетом их профессиональных дефицитов (запланировать и провести ряд мероприятий по использованию критериальной базы оценивания ВПР и ОГЭ, ЕГЭ при оценивании качества подготовки обучающихся),
  - 4) заместителю директора по УВР при проверке классных журналов обращать внимание на вопросы:
- Û соответствия результатов текущего контроля успеваемости результатам промежуточной аттестации,
  - Û учета «веса» оценок за разные виды работ при выставлении итоговых оценок в рамках промежуточной аттестации для повышения объективности результатов,
  - Û проводить сравнительный анализ результатов текущего контроля успеваемости с результатами контрольных замеров в рамках промежуточной аттестации в динамике, в справках по внутришкольному контролю при анализе результатов ВПР, ОГЭ и других мониторингов проводить сравнительный анализ с результатами текущего контроля успеваемости и промежуточной аттестации для выявления качества подготовки обучающихся.



### Внеурочная деятельность (участие в олимпиадах)

Работа с одаренными детьми продолжает оставаться одним из приоритетных направлений работы в школе. На протяжении ряда лет ведется планомерная работа, цель которой – выявление и развитие творческих способностей учащихся, развитие их интеллектуально-творческого потенциала. Одна из задач, стоящих перед школой, – развитие творческих способностей учащихся через участие в предметных олимпиадах, конкурсах.

Обучающиеся школы принимали участие в олимпиаде по 17 предметам, в 2020 году по 17 предметам, в 2019 году – по 17 предметам.

#### Результативность школьного этапа олимпиады

N	Предмет	КОЛ-ВО УЧАСТНИКОВ ОЛИМПИАДЫ по классам							Всего участник ов	Количес т во победите лей	Количес т во призеров
		5	6	7	8	9	10	11			
1	Физическая культура				10	10	7	10	37	4	10
2	Астрономия						5	5	10		1
3	ОБЖ				10	7	5	5	27	4	8
4	Экология				3	2	2	2	9	1	3
5	Технология				5	4	2	4	15	2	5
6	Право						2	3	5		2
7	Биология				5	4	4	5	18	3	5
8	Физика				3	2	3	3	11		3
9	Литература				5	4	4	5	18	4	5
10	Математика				5	2	2	3	12	1	4
11	Химия				3	3	2	2	10	2	4
12	История				5	4	4	3	16	2	7
13	География				6	4	3	4	17	4	6
14	Английский язык				1	1	5	5	12		3
15	Экономика							2	2		
16	Русский язык				7	7	4	5	23	3	8
17	Обществознание				5	4	3	5	17	3	5
ВСЕГО									259	35	79
БЕЗ ПОВТОРОВ									52	16	28

В 2019 году обучающиеся школы принимали участие в 10 олимпиадах муниципального уровня, в 2020 году – в 10 олимпиадах, а в 2021 году в – 10 олимпиадах.

#### Результативность муниципального этапа олимпиады

№	Предмет	Количество участников олимпиады по классам							Всего участник ов	Количес т во победите лей	Количес т во призеров	
		4	5	6	7	8	9	10				11
1.	ОБЖ					5	3		3	11		7
2.	Русский язык								1	1		1
3.	Литература								1	1		
4.	Химия						1			1	1	
5.	Технология					3				3		1

6.	Право							2	2		
7.	Экология					2			2	1	
8.	География					3		1	4		1
9.	Биология					2		1	3		1
10.	Математика					1			1		
<b>ВСЕГО</b>									<b>29</b>	<b>2</b>	<b>11</b>
<b>БЕЗ ПОВТОРОВ</b>									<b>16</b>	<b>2</b>	<b>9</b>

#### Рейтинг победителей и призёров

химия	9	победитель	Иванов Георгий
экология	8	победитель	Чванин Андрей
ОБЖ	8	призёр	Солодов Иван
	8	призёр	Муралова Галина
	8	призёр	Чорей Диана
	8	призёр	Чванин Андрей
	9	призёр	Евдокимов Александр
	9	призёр	Корнышев Алексей
	11	призёр	Кутузов Евгений
биология	8	призёр	Чванин Андрей
русский язык	11	призёр	Афонина Ирина
география	8	призёр	Чванин Андрей
технология	8	призёр	Тимофеева Екатерина

<b>Корреляция результатов участия в олимпиадах муниципального (м/у), регионального (р/у), федерального (ф/у) уровней</b>			
<b>2019-2020</b>	<b>2020-2021</b>	<b>2021-2022</b>	
<b>Победители м/у:</b> 1 учащихся (6-11 класс)  <b>Призёры м/у:</b> 7 учащихся (6-11 класс)	<b>Победители м/у:</b>  <b>Призёры м/у:</b> 4 учащихся (7-11 класс)	<b>Победители м/у:</b> 2 учащихся (8-11 класс)  <b>Призёры м/у:</b> 11 учащихся (8-11 класс)	Стабильная динамика участников, призеров, победителей в конкурсах различного уровня. Это объясняется системной работой педагогов с одаренными детьми (создана база данных по одаренным детям, имеется и реализуется план работы по каждому предмету и по школе в целом). Количество участников олимпиады снижается в связи с уменьшением численности обучающихся из-за реконструкции здания школы

Общее количество победителей в олимпиадах муниципального уровня – 2, что на 2 больше, чем в 2020-2021 учебном году. Призовых мест в этом учебном году – 11, что на 7 больше, чем в прошлом.

**Вывод:** для повышения эффективности олимпиадного движения необходимо:

1. проводить систематическую работу по подготовке к олимпиадам на уроке и во внеурочной деятельности через задания олимпиадного уровня;
2. систематизировать работу по обеспечению качества олимпиадного движения учащихся;
3. рекомендовать к использованию опыт педагогов, успешно готовящих победителей и призеров предметных олимпиад.

<b>Качество организации образовательной деятельности</b>			
	<b>2019-2020</b>	<b>2020-2021</b>	<b>2021-2022</b>
Результаты участия в конкурсах и иных мероприятиях муниципального (м), регионального (р), федерального (ф) уровней	М- 1 победитель, 7 призеров Р – 1 призер (III Региональный чемпионат Юниор-Профи /Junior Skills)	М- 1 победитель, 7 призеров Р – 2 призера («Молодые профессионалы» (WorldSkills Russia)) 2 призера (Региональный чемпионат Юниор-Профи /Junior Skills)	М- 2 победителя, 2 призера
Наличие системы реализации индивидуальных образовательных маршрутов (траекторий)	План работы с одаренными детьми; Работа с неуспевающими обучающимися; Подготовка к ОГЭ, ГИА, олимпиадам; Работа с «группой риска».	План работы с одаренными детьми; Работа с неуспевающими обучающимися; Подготовка к ОГЭ, ГИА, олимпиадам; Работа с «группой риска».	План работы с одаренными детьми; Работа с неуспевающими обучающимися; Подготовка к ОГЭ, ГИА, олимпиадам; Работа с «группой риска».
Эффективность системы профориентации	11 класс: 13 выпускников 4 ВУЗ, 9 СПО 12 класс: 5 выпускников 1 СПО, 4 работают 9 класс: 18 выпускников 9 в 10 класс, 7 СПО, 1 НПО, 1 переезд в другой город	11 класс: 15 выпускников 7 ВУЗ, 5 СПО, 1 армия, 2 работают 12 класс: 7 выпускников 1 СПО, 6 работают 9 класс: 11 выпускников 5 в 10 класс, 6 СПО	11 класс: 19 выпускников 1 ВУЗ, 14 СПО, 3 армия, 1 работают 12 класс: 2 выпускника, 3 работают 9 класс: 10 выпускников 3 в 10 класс, 3 СПО
Эффективность инновационная активность ОО по решению вопросов управления качеством образования	Участие в проведении ВПР в режиме апробации 9кл-2020г.		

**Раздел 4. Оценка востребованности выпускников**

**Выпускники 12 класса**

<b>количество выпускников</b>	<b>Трудоустройство выпускника (образовательная организация, армия, работа, не определенся)</b>	<b>Специальность</b>	<b>Бюджет/внебюджет</b>
3	работают		

**Выпускники 11 класса**

<b>количество выпускников</b>	<b>Трудоустройство выпускника (образовательная организация, армия, работа, не определенся)</b>	<b>Специальность</b>	<b>Бюджет/внебюджет</b>
1	СПб ГБПОУ «Академия машиностроения имени Ж.Я.Котина»	Право и организация социального обеспечения	Бюджет
1	Колледж Университета «Синергия»	Менеджмент	Внебюджет
1	ЧУ ПО Юридический полицейский колледж, Карельский филиал г. Петрозаводск	Правоохранительная деятельность	Внебюджет
1	СПб ГБПОУ «Санкт-Петербургский техникум библиотечных и информационных технологий»	Информационные системы и программирование	Бюджет
1	СПб ГБПОУ " Колледж отраслевых технологий " «Краснодеревец "	Изготовитель художественных изделий из дерева	Бюджет
1	ФГБОУ ВО "Новгородский государственный университет имени Ярослава Мудрого"	зарубежная история	Внебюджет
1	Петрозаводский филиал ПГУПС	Автоматика и телемеханика на транспорте	Бюджет
1	АНПОО «Национальный социально- педагогический колледж»	Дошкольное образование	Бюджет
1	Фармацевтический техникум г. Санкт-Петербург	Фармация	Внебюджет
1	ГБПОУ ЛО «Волховский многопрофильный техникум»	Электроснабжение	Бюджет
1	ГАПОУ Республики Карелия «Петрозаводский базовый медицинский колледж»	медбрат	Бюджет
1	Центр среднего профессионального	технология аналитического контроля	Внебюджет

	образования при СПБГТИ (ТУ)	химических соединений	
2	ГБПОУ ЛО "Тихвинский медицинский колледж" филиал в г. Лодейное Поле	Лечебное дело	Бюджет
1	ФГБПОУ «Государственное училище (техникум) олимпийского резерва в г. Кондопога»	Педагогическое образование, физическая культура	Бюджет
1	работа		
3	армия		

### Выпускники 9 класса

количество выпускников	Трудоустройство выпускника	Специальность	Бюджет/внебюджет
1	ГБПОУ ЛО «ЛТПТ»	Техническое обслуживание и ремонт двигателей, систем и агрегатов автомобилей	Бюджет
1	ГБПОУ ЛО «ЛТПТ»	Электромонтер по ремонту и обслуживанию электрооборудования	Бюджет
3	10 класс МКОУ «ЛСОШ №68»		
1	Колледж ЛГУ им А.С. Пушкина, г. Подпорожье	туризм	Бюджет

### Эффективность системы профориентации

	2018-2019	2019-2020	2020-2021
Поступление в СПО, ВУЗы, в т.ч. с конкурсом	<p><b>12 класс:</b> Всего 5 выпускников 1 выпускник (20%) - СПО</p> <p><b>11 класс:</b> Всего 13 выпускников 3 выпускника (23%) - ВУЗ, 7 выпускников (54%) - СПО. По выбранной профессии поступили в ВУЗы выпускники 11кл-23% По выбранной профессии поступили в СПО выпускники 11 и 12кл-74%</p>	<p><b>12 класс:</b> Всего 7 выпускников 1 выпускник (14%) - СПО</p> <p><b>11 класс:</b> Всего 15 выпускников 7 выпускника (47%) - ВУЗ, 5 выпускников (33%) - СПО. По выбранной профессии поступили в ВУЗы выпускники 11кл-47% По выбранной профессии поступили в СПО выпускники 11 и 12кл-33%</p>	<p><b>12 класс:</b> Всего 3 выпускников</p> <p><b>11 класс:</b> Всего 19 выпускников 1 выпускник (5%) - ВУЗ, 14 выпускников (74%) - СПО. По выбранной профессии поступили в ВУЗы выпускники 11кл - 5% По выбранной профессии поступили в СПО выпускники 11 кл - 74%</p>

	<b>9 класс:</b> Всего 18 выпускников 10 выпускников (56%) в 10 класс, 7 выпускников (39%) – СПО, 1 выпускник (5%) - НПО	<b>9 класс:</b> Всего 11 выпускников 5 выпускников (45,5%) в 10 класс, 6 выпускников (54,5%) – СПО	<b>9 класс:</b> Всего 9 выпускников 3 выпускника (33%) в 10 класс, 3 выпускника (33%) – СПО
--	----------------------------------------------------------------------------------------------------------------------------------------------	-------------------------------------------------------------------------------------------------------------------	------------------------------------------------------------------------------------------------------------

Количественные характеристики профессиональной ориентации школьников в 2021 году. (Контингент 12 класса заочной формы обучения составляли учащиеся, имеющие перерыв в обучении до 15 лет. Большинство учащихся совмещает работу и учебу).

№ п/п	Показатели	Значение показателя
1	Численность/доля выпускников 9 классов, поступивших в учреждения начального профессионального образования (НПО)	0/0%
2	Численность/доля выпускников 9 классов, поступивших в учреждения среднего профессионального образования (СПО)	3/33%
3	Численность/доля выпускников, обучающихся в классах с углубленным изучением отдельных предметов	0
4	Численность/доля выпускников 12 классов, обучающихся в профильных классах	0
5	Численность/доля выпускников 12 классов, выбравших профильный предмет для сдачи ЕГЭ	0/0%
6	Численность/доля выпускников 11 классов, изучающих предметы на профильном уровне и участвующих во Всероссийской олимпиаде школьников, региональных и дистанционных олимпиадах.	0
7	Численность/доля выпускников 11 классов, набравших 70 и более баллов по результатам ЕГЭ (от числа выпускников, которые сдавали ЕГЭ)	2/33%
8	Численность/доля выпускников 11 классов, поступивших в профессиональные образовательные организации в соответствии с выбранным профильным предметом для сдачи ЕГЭ	1/16,5%

**Раздел 5. Оценка качества кадрового обеспечения**

Показатель	Количество педагогов	Процент от общего числа педагогов
Руководящий состав	1	5%
Всего педагогов	19	95%
штатные педагоги	7	35%
педагоги совместители	12	60%
Имеют высшее образование из них:	15	75%
с высшим педагогическим	15	75%
с высшим не педагогическим, прошедшие переподготовку	0	0%
Имеют среднее специальное образование из них:	4	20%
со средним специальным педагогическим образованием	1	5%
со средним специальным не педагогическим образованием, прошедшие переподготовку	3	15%
Педагогические работники, прошедшие курсы повышения квалификации за последний год (физические лица)	12	60%
Педагогические работники, прошедшие переподготовку за последний год (физические лица)	0	0%
Учителя, аттестованные на квалификационные категории (всего, включая руководящий состав):	17	85%
из них:		
на высшую квалификационную категорию	11	55%
на первую квалификационную категорию	6	30%
Учителя, аттестованные на соответствие занимаемой должности	3	15%
Средний педагогический стаж педагогических работников:		
до 5 лет	3	15%
5 – 10 лет	2	10%
11 – 20 лет	2	10%
21 – 30 лет	7	35%
свыше 30 лет	6	30%
Педагоги, которые имеют звания («Отличник народного образования», Почетный работник образования)	3	15%
Педагоги, которые награждены Грамотой Министерства образования РФ	2	10%

Школа укомплектована необходимыми специалистами на 100%. В школе работает коллектив учителей – единомышленников. Демократический стиль управления способствует наиболее полному раскрытию творческого потенциала педагогов, что реализует одну из основных задач школы – создание развивающей среды для участников образовательной деятельности. Педагогический коллектив эффективно работает по созданию условий для развития индивидуальной способности каждой личности, формированию информационно-коммуникативной и социальной компетентности учащихся, сохранению физического и психического здоровья, готовности обучающихся к продолжению образования после окончания школы, их конкурентоспособности на рынке труда.

## Повышение квалификации педагогических работников

Учитель-предметник	Название
<i>Предметные КПК</i>	
Учитель русского языка и литературы	«ОГЭ по русскому языку: методика проверки заданий экзаменационных работ с развернутым ответом»
Учитель математики	«Методика проверки и оценивания заданий с развернутым ответом ОГЭ по математике / квалификационные испытания»
Учитель географии	«ОГЭ по географии: методика проверки и оценивания знаний с развернутым ответом»
	«Метод проектной деятельности учителя географии в соответствии с ФГОС»
	«Современный урок географии по ФГОС с использованием мультимедийных технологий»
Учитель ОБЖ	«Современный урок географии в соответствии с требованием ФГОС ООО и СОО»
<i>Педагогические и управленческие работники, специалисты служб охраны труда ОО</i>	
Директор	«Управление образовательными системами»
	«Обеспечение санитарно-эпидемиологических требований к образовательным организациям согласно СП 2.4.3648-20»
Педагоги	«Профилактика гриппа и острых респираторных вирусных инфекций, в том числе новой коронавирусной инфекции (COVID-19)»
	«Обеспечение санитарно-эпидемиологических требований к образовательным организациям согласно СП 2.4.3648-20»
	«Основы обеспечения информационной безопасности детей»
Учитель русского язык и литературы, учитель математики	«Формирование функциональной грамотности учащихся: содержание, организация, мониторинг»
Учитель математики	«Подготовка организаторов в аудитории пунктов проведения государственной итоговой аттестации по программам основного общего образования в Ленинградской области в 2021 году»
Учитель биологии	«Подготовка учащихся к всероссийской олимпиаде школьников»
Учитель физики, учитель физкультуры, учитель иностранного языка	«Актуальные аспекты организации воспитательной работы»
Учитель ОБЖ	«Основы противодействия терроризму и экстремизму в образовательной организации»



## Раздел 6. Оценка качества учебно-методического обеспечения

По всем предметам учебного плана разработаны рабочие программы. Рабочие программы рассмотрены на заседаниях школьных методических объединений. Структура рабочих программ соответствует требованиям федеральных государственных образовательных стандартов основного общего и среднего общего образования, государственных образовательных стандартов среднего общего образования.

Преподавание всех учебных дисциплин обеспечено учебно-методическими комплексами. Качество работы обучающихся в большой степени зависит от учителя, поэтому в течение учебного года в системе проводилась работа по совершенствованию профессионализма педагога через самообразование, лектории, семинары, педсоветы, курсы повышения квалификации.

Методическая тема работы школы - «Управление профессионально-личностным ростом педагога, как одно из основных условий обеспечения качества образования в условиях реализации ФГОС». В соответствии с темой осуществлялась методическая работа, результаты которой подводились на педсоветах.

По сравнению с прошлым годом уменьшилось количество учителей, в связи с уменьшением численного состава педагогических работников. Педагогический опыт – это мастерство педагогов, которое дает стабильно высокие результаты в обучении и воспитании учащихся; в развитии конкретного педагога; в самосовершенствовании профессионально-педагогической компетенции педагогов. Педагогический опыт означает такую педагогическую практику, которая творчески использует все лучшее из теории, вносит новизну и прокладывает дорогу неизвестному, позволяющему совершенствовать качество и результаты образовательно-воспитательной деятельности. Распространение опыта проводится в различных формах.

### Формы методической работы.

- тематические педсоветы; (три)
- заседания методического совета;
- Методические семинары-практикумы:

«Компетентность педагога в условиях реализации ФГОС СОО с учетом выявленных в ходе самоанализа профессиональных дефицитов с точки зрения требований профессионального стандарта»

Создание творческой группы по подготовке педагогического совета «Система оценки качества образовательного результата: проблема профессионального единства. От результатов внутренней оценки к независимой оценке ЕГЭ и ОГЭ»

Создание творческой группы по подготовке семинара «Внутренняя система оценки качества образования необходимое условие объективности оценивания образовательных результатов обучающихся» - работа по самообразованию;

- посещение открытых уроков, анализ урока присутствующими на нем, самоанализ проведенного урока, взаимопосещение уроков и их анализ;
- педагогические мониторинги;
- разработка методических рекомендаций, создание методической копилки учителя;
- индивидуальные консультации по вопросам УВР;
- обучение на курсах повышения квалификации;
- аттестационная кампания.

Психолого-педагогическое сопровождение реализуется в соответствии с договором с МКОУ «Лодейнопольский центр развития образования «Развитие».

## Раздел 7. Оценка качества библиотечно-информационного обеспечения

Библиотека школы занимает отдельное изолированное помещение.

Организует работу библиотеки один работник – библиотекарь.

Основными направлениями деятельности библиотеки в 2020 году являлись:

- обеспечение учебниками и учебными пособиями участников образовательных отношений

– воспитание культурного и гражданского самосознания, помощь в социализации обучающегося, развитии его творческого потенциала;

- списание устаревшей и ветхой литературы.

### **Формирование и использование библиотечного фонда**

<b>Наименование показателей</b>	<b>Поступило экземпляров за 2021 год</b>	<b>Выбыло экземпляров за 1 год</b>	<b>Состоит экземпляров на конец 2021 года</b>
Объем фондов библиотеки, всего из него:	205	1 408	2 390
учебники	205	1 408	798
учебные пособия	0	0	4
художественная литература	0	0	1 588
справочный материал	0	0	0
Печатные издания	205	1 408	2 390
Аудиовизуальные документы	0	0	0
Документы на микроформах	0	0	0
Электронные документы	0	0	0
Медиатека	0	0	261

<b>Наименование показателя</b>	<b>Количественное значение показателя</b>
Количество учащихся	80
количество читателей (пользователей)	100
число посещений	232
книговыдача	985

В 2021 году число посещений - 232. Что по сравнению с прошлым годом меньше на 38 посещений. Это связано с уменьшением числа обучающихся, в связи с реконструкцией здания школы. Больше всего читателям было выдано общественно-политической, художественной и детской литературы, а также учебников.

Учебной литературой обеспечены все учащиеся школы. Вся документация библиотеки ведется исправно. Поступающая литература и учебники оформляются вовремя. Ведется работа по списанию устаревшей и ветхой художественной и учебной литературы.

## **Раздел 8. Оценка материально-технической базы**

На основании Постановления администрации МО Лодейнопольский муниципальный район от 28.04.2015 года №618 «О прекращении деятельности в здании МКОУ «Лодейнопольская средняя общеобразовательная школа №68», находящемся по адресу г. Лодейное Поле, ул. Титова, д.48 на период реконструкции» с сентября 2015 года образовательная деятельность осуществляется на базе других образовательных учреждений. В 2019-2020 и 2020-2021 учебных годах образовательная деятельность МКОУ «ЛСОШ №68» организована на базе двух образовательных организаций МКОУ «Лодейнопольская средняя школа №2 с углубленным изучением отдельных предметов» и ГБПОУ ЛО «Лодейнопольский техникум промышленных технологий» в соответствии с распоряжением отдела образования Администрации МО Лодейнопольский муниципальный район Ленинградской области от 25.08.2020 года №-192-р «Об организации деятельности МКОУ "ЛСОШ №68" в условиях реконструкции в 2020-2021 учебном году» и от 26.08.2021 года №268-р «Об организации деятельности МКОУ "ЛСОШ №68" в условиях реконструкции в 2021-2022 учебном году». Образовательная деятельность осуществляется на основании договоров сетевого взаимодействия с МКОУ «Лодейнопольская средняя общеобразовательная школа №2 с углубленным изучением отдельных предметов» от 27.08.2021 года и государственным бюджетным профессиональным образовательным учреждением Ленинградской области «Лодейнопольский техникум промышленных технологий» от 01.09.2021 года и договоров на передачу в безвозмездное пользование нежилого помещения №6 от 30.08.2020 года и №7 от 31.08.2021 года с МКОУ «Лодейнопольская средняя школа №2 с углубленным изучением отдельных предметов» с согласия ОУМИ Администрации муниципального образования Лодейнопольский муниципальный район Ленинградской области и №1/20 от 17.08.2020 года и №1/21 от 01.09.2021 года с ГБПОУ ЛО «Лодейнопольский техникум промышленных технологий» с согласия Ленинградского областного комитета по управлению государственным имуществом, с использованием ресурсов этих образовательных организаций.

**III. РЕЗУЛЬТАТЫ АНАЛИЗА ПОКАЗАТЕЛЕЙ ДЕЯТЕЛЬНОСТИ  
МКОУ «ЛСОШ №68»**

№п/п	Показатели	Единица измерения	
<b>1.</b>	<b>Образовательная деятельность</b>		
1.1	Общая численность учащихся	80 человек	
1.2	Численность учащихся по образовательной программе начального общего образования	0 человек	
1.3	Численность учащихся по образовательной программе основного общего образования	39 человек	
1.4	Численность учащихся по образовательной программе среднего общего образования	41 человек	
1.5	Численность/удельный вес численности учащихся, успевающих на "4" и "5" по результатам промежуточной аттестации, в общей численности учащихся	27 человек/ 26%	
1.6	Средний балл государственной итоговой аттестации выпускников 9 класса по русскому языку		
1.7	Средний балл государственной итоговой аттестации выпускников 9 класса по математике		
1.8	Средний балл единого государственного экзамена выпускников 11(12) класса по русскому языку	ГВЭ	3,47
		ЕГЭ	61 балл
1.9	Средний балл единого государственного экзамена выпускников 11(12) класса по математике	Базовый уровень ГВЭ	3,62
		Профильный уровень	41
1.10	Численность/удельный вес численности выпускников 9 класса, получивших неудовлетворительные результаты на государственной итоговой аттестации по русскому языку, в общей численности выпускников 9 класса	0 человек/ 0 %	
1.11	Численность/удельный вес численности выпускников 9 класса, получивших неудовлетворительные результаты на государственной итоговой аттестации по математике, в общей численности выпускников 9 класса	0 человек/ 0 %	
1.12	Численность/удельный вес численности выпускников 11(12) класса, получивших результаты ниже установленного минимального количества баллов единого государственного экзамена по русскому языку, в общей численности выпускников 11 (12) класса	1 человек/ 5,9 %	
1.13	Численность/удельный вес численности выпускников 11(12) класса, получивших результаты ниже установленного минимального количества баллов единого государственного экзамена по математике, в общей численности выпускников 11 (12) класса	1 человек/ 5,9 %	
1.14	Численность/удельный вес численности выпускников 9 класса, не получивших аттестаты об основном общем образовании, в общей численности выпускников 9 класса	0 человек/ 0 %	
1.15	Численность/удельный вес численности выпускников 11(12) класса, не получивших аттестаты о среднем общем образовании, в общей численности выпускников 11 (12) класса	1 человек/ 5,9 %	

1.16	Численность/удельный вес численности выпускников 9 класса, получивших аттестаты об основном общем образовании с отличием, в общей численности выпускников 9 класса	0 человек/ 0%
1.17	Численность/удельный вес численности выпускников 11(12) класса, получивших аттестаты о среднем общем образовании с отличием, в общей численности выпускников 11 класса	0 человек/ 0 %
1.18	Численность/удельный вес численности учащихся, принявших участие в различных олимпиадах, смотрах, конкурсах, в общей численности учащихся	37 человек/ 46,3%
1.19	Численность/удельный вес численности учащихся-победителей и призеров олимпиад, смотров, конкурсов, в общей численности учащихся, в том числе:	17 человек/ 21,3%
1.19.1	Регионального уровня	0 человек/ 0%
1.19.2	Федерального уровня (дистанционно)	0 человек/ 0 %
1.19.3	Международного уровня (дистанционно)	0 человек/ 0 %
1.20	Численность/удельный вес численности учащихся, получающих образование с углубленным изучением отдельных учебных предметов, в общей численности учащихся	0 человек/ 0 %
1.21	Численность/удельный вес численности учащихся, получающих образование в рамках профильного обучения, в общей численности учащихся	0 человек/ 0 %
1.22	Численность/удельный вес численности обучающихся с применением дистанционных образовательных технологий, электронного обучения, в общей численности учащихся	80 человек/ 100%
1.23	Численность/удельный вес численности учащихся в рамках сетевой формы реализации образовательных программ, в общей численности учащихся	80 человек/ 100 %
1.24	Общая численность педагогических работников, в том числе:	20 человек
1.25	Численность/удельный вес численности педагогических работников, имеющих высшее образование, в общей численности педагогических работников	15 человек/ 75 %
1.26	Численность/удельный вес численности педагогических работников, имеющих высшее образование педагогической направленности (профиля), в общей численности педагогических работников	15 человек/ 75 %
1.27	Численность/удельный вес численности педагогических работников, имеющих среднее профессиональное образование, в общей численности педагогических работников	4 человека/ 20%
1.28	Численность/удельный вес численности педагогических работников, имеющих среднее профессиональное образование педагогической направленности (профиля), в общей численности педагогических работников	1 человек/ 5%
1.29	Численность/удельный вес численности педагогических работников, которым по результатам аттестации присвоена квалификационная категория в общей численности педагогических работников, в том	17 человек/ 85%

	числе:	
1.29.1	Высшая	11 человек/ 55%
1.29.2	Первая	6 человек/ 30%
1.29.3	Соответствие занимаемой должности	3 человека/ 15%
1.30	Численность/удельный вес численности педагогических работников в общей численности педагогических работников, педагогический стаж работы которых составляет:	
1.30.1	До 5 лет	3 человек/ 15%
1.30.2	Численность/удельный вес численности педагогических работников в общей численности педагогических работников в возрасте до 30 лет	11 человек/ 55%
1.31	Свыше 30 лет	6 человек/ 30%
1.32	Численность/удельный вес численности педагогических работников в общей численности педагогических работников в возрасте от 55 лет	7 человек/ 35%
1.33	Численность/удельный вес численности педагогических и административно-хозяйственных работников, прошедших за последние 5 лет повышение квалификации/профессиональную переподготовку по профилю педагогической деятельности или иной осуществляемой в образовательной организации деятельности, в общей численности педагогических и административно-хозяйственных работников	20 человека /100%
1.34	Численность/удельный вес численности педагогических и административно-хозяйственных работников, прошедших повышение квалификации по применению в образовательном процессе федеральных государственных образовательных стандартов в общей численности педагогических и административно-хозяйственных работников	20 человека /100%
<b>2.</b>	<b>Инфраструктура</b>	
2.1	Количество компьютеров в расчете на одного учащегося	0,11 единиц
2.2	Количество экземпляров учебной и учебно-методической литературы из общего количества единиц хранения библиотечного фонда, состоящих на учете, в расчете на одного учащегося	18,7 единиц
2.3	Наличие в образовательной организации системы электронного документооборота	да
2.4	Наличие читального зала библиотеки, в том числе:	да
2.4.1	С обеспечением возможности работы на стационарных компьютерах или использования переносных компьютеров	да
2.4.2	С медиатекой	да
2.4.3	Оснащенного средствами сканирования и распознавания текстов	да
2.4.4	С выходом в Интернет с компьютеров, расположенных в помещении библиотеки	да
2.4.5	С контролируемой распечаткой бумажных материалов	да

2.5	Численность/удельный вес численности учащихся, которым обеспечена возможность пользоваться широкополосным Интернетом (не менее 2 Мб/с), в общей численности учащихся	80 человек/ 100 %
2.6	Общая площадь помещений, в которых осуществляется образовательная деятельность, в расчете на одного учащегося	4кв.м

И.о. директора МКОУ «ЛСОШ №68»



Г.В. Катковская